

6PAR4

**LE PROJET
ARTISTIQUE
& CULTUREL
2025 - 2028**



6 PAR4 x Terra Incognita - Mokado (10 mars 2023) © Simon Hermine

SOMMAIRE

- P. 3 **Préambule** - *Bien plus que de la musique*
- P. 4 **Contexte**
- P. 8 **Les grandes priorités du projet**
- P. 9 **Axe 1** - *Un projet en transition*
- P. 14 **Axe 2** - *L'artistique au centre du projet*
- P. 21 **Axe 3** - *Faciliter une accessibilité à l'offre de diffusion*
- P. 28 **Axe 4** - *Participer du dynamisme et de l'attractivité du territoire au travers d'une logique coopérative*
- P. 36 **Axe 5** - *Soutenir la pratique musicale et l'emploi artistique*
- P. 43 **Axe 6** - *Développer durablement un projet participatif & inclusif*
- P. 49 **Axe 7** - *Fonctionnement*

BIEN PLUS QUE DE LA MUSIQUE

Bien plus qu'un lieu de diffusion, bien plus que des concerts, des résidences ou des actions culturelles, le **6PAR4**, ce sont avant tout des émotions, du partage et de la musique toute l'année à Laval et sur son agglomération. **Un projet fait main, fruit d'une utopie collective au service du vivre ensemble, de la fête, et d'une émancipation individuelle.** Mêlant participation, amour pour les arts et la musique en particulier, et épanouissement, le **6PAR4** est bien plus qu'un projet musical.

C'est pour ainsi dire, ce que devrait être une SMAC depuis toujours :

✓ **Un lieu de rencontre avec la Musique** - dans toute sa diversité, dans toutes ses aspérités, dans toute sa subversion, dans toute sa richesse. Pas de jugement de valeur, mais de la prescription, des propositions qui dépassent les intérêts de chacun et qui se dressent au service de la diversité en dehors des effets de mode, et des contraintes de rentabilité économique: une mission de service public

✓ **Un espace d'échange et de débat dans le respect de chacun**, où tout le monde a sa voix au chapitre pour grandir et évoluer ensemble. Un espace où les désaccords et les incompréhensions peuvent s'exprimer dans le respect d'autrui,

✓ **Des endroits de pratique musicale pour toutes et tous**, quel que soit le niveau de développement, de maturité musicale, que ce soit une pratique individuelle ou collective. De l'apprentissage à la professionnalisation, chacun.e a sa place au **6PAR4** pour s'exprimer via sa pratique artistique,

✓ **Un coin de construction de soi même**, où on se forge sa personnalité et son esprit critique, à l'endroit duquel on s'ouvre des potentiels,

✓ **Une zone de vivre ensemble**, où en côtoyant les autres, on apprend à se connaître soi-même et ne pas avoir peur des autres, un lieu d'affirmation, car le métissage ne signifie pas uniformiser, au contraire,

✓ **Un projet d'accompagnement** des transitions écologiques, sociales et sociétales, qui ne se repose pas sur ses acquis, mais continue de se questionner, à aller de l'avant, à être dans la construction d'un futur désirable,

✓ **Un réseau de compétences**, où l'entraide et la solidarité sont les maîtres-mots.

Car le 6PAR4, c'est une constellation de projets imaginés collectivement que l'association et son équipe salariée s'appliqueront à faire vivre au service de cet imaginaire commun.

LE CONTEXTE

CONTEXTE NATIONAL

• Économique

La situation économique post covid a vu un phénomène d'inflation soutenue s'installer à la faveur de la crise énergétique. Cette inflation a fortement impacté l'économie européenne dont la fragilité est exacerbée par des perspectives géopolitiques incertaines, avec une guerre en Europe depuis deux ans. Le pouvoir d'achat des ménages a reculé, la hausse des prix ayant été plus forte que les hausses de salaires. Bien que les français bénéficient d'un PIB par habitant élevé, les inégalités persistent et tendent à s'aggraver, amplifiant un sentiment de déclassement pour une partie de la population communément appelée "classe moyenne".

Dans le spectacle vivant, le secteur connaît une croissance continue depuis la fin du covid, mais les coûts de production, notamment liés à la technique et la sécurité se sont envolés, rendant ainsi l'équilibre économique des événements et des structures de plus en plus complexe à atteindre. **Dans le spectacle vivant subventionné, les subventions ayant tendance à stagner, les structures sont prises dans un étau qui les contraint à revoir les projets à la baisse voire même à abandonner certains pans d'activités.**

• Politique & sociétal

La situation politique en France est particulièrement préoccupante ces dernières années. Alors que la population française se désintéresse de plus en plus de la vie politique*, la récente dissolution et les élections législatives qui s'en sont suivies montrent un rejet de la classe politique très important et une fracturation de la société très nette. La montée des idées extrémistes le démontrent et rend toutes formes de débat extrêmement complexe par manque de nuances et caricatures de la position de l'autre.

L'évolution sociale des dix dernières années a vu s'accroître les inégalités et la précarité notamment par ce qu'on a appelé « l'ubérisation » avec l'apparition de « travailleurs pauvres » ou « d'étudiants pauvres ». L'atomisation de la société est en cours avec en parallèle l'explosion du nombre de familles monoparentales. Depuis 20 ans, la société s'est fracturée socialement, politiquement, ethniquement et culturellement. A une époque où l'individualisme des parcours de vie et des choix culturels amène parfois à des logiques communautaires, notre place est questionnée. **Comment répondre à toutes ces communautés différentes ? Doit-on adapter une réponse à chacune au risque de perdre en mixité, ou offrir des propositions fédératrices au risque que certaines d'entre-elles ne se sentent exclues ?**



• Environnemental

Les activités humaines et économiques exercent de multiples pressions sur les différentes composantes de l'environnement pouvant aller jusqu'à la forte dégradation des écosystèmes (perte de biodiversité, pollution de l'air et de l'eau...). Face aux défis induits, de nombreuses mesures et actions sont mises en place pour éviter, réduire ou compenser les dommages causés. Si les progrès sont notables dans certains domaines (amélioration de la qualité de l'eau et de l'air par exemple), la situation demeure préoccupante pour d'autres : les émissions mondiales de gaz à effet de serre ne diminuent pas et la biodiversité continue à disparaître à un rythme inédit. Face à ces enjeux, les Français sont de plus en plus sensibilisés aux questions environnementales et, en particulier, au changement climatique et à la pollution de l'air. À l'image de leurs préoccupations, leurs actions en faveur de l'environnement sont nombreuses, notamment autour de la gestion des déchets et des consommations énergétiques au sein de leurs logements. Enfin, au niveau économique, le développement des compétences et des activités de l'économie verte concourt également à mettre en avant la préservation de l'environnement dans les différents modes de production ou secteurs d'activité. L'activité culturelle doit également changer ses modes de production afin de prendre sa part à l'effort collectif, afin d'atténuer les effets de l'activité sur le réchauffement climatique.

• Sectoriel

Le secteur des Musiques Actuelles a fortement évolué ces dernières années et la prise en compte de ces mutations est primordiale à l'heure d'écrire un projet artistique et culturel. **Entre le phénomène de concentration à l'œuvre depuis 10 ans, l'appauvrissement des structures d'intérêt général suite au covid et de ses répercussions sur l'inflation, l'avènement des "méga" événements, le secteur musical connaît une menace pour la diversité des acteurs, des genres et des formes de musiques.** Cette industrialisation du secteur est à l'œuvre et le projet du **6PAR4** doit la prendre en compte et continuer à revendiquer la nécessité de projets artistiques et culturels d'intérêt général, maillant le territoire. L'action du **6PAR4** doit se construire en complémentarité des offres événementielles. Toutefois, cette quête de la préservation de la diversité ne doit pas non plus cacher la problématique du renouvellement des publics, et l'évolution des pratiques musicales des populations dont la rapidité de mutation, liée à l'évolution des services numériques est extrêmement importante. Le projet de lieu labellisé comme le **6PAR4** ne doit pas prendre les travers de l'élitisme et apparaître comme une tour d'ivoire, loin des pratiques actuelles.



Paris



Rennes

La Mayenne

Le Mans

CONTEXTE TERRITORIAL

• La Mayenne

Le département est structuré autour de 9 EPCI avec 4 fusions d'intercommunalités depuis 2014 : les périmètres sont cependant restés relativement stables au regard d'autres départements. La Mayenne est au carrefour des routes reliant Paris à la Bretagne et Caen à Angers et Nantes. Depuis 2017, le département est traversé d'est en ouest par la LGV qui positionne Laval à 1h10 de Paris et 25mn de Rennes.

• Laval Agglomération

Au centre de plusieurs grandes métropoles de l'Ouest, Laval, avec ses 50 000 habitants, est le chef-lieu de la Mayenne (307 000 habitants). Son agglomération (117 000 habitants) représente 38% de la population du département, sur lequel elle exerce un rayonnement en termes d'emplois, de services, de commerces et d'animation culturelle et sportive. Le territoire bénéficie d'infrastructures de transports particulièrement développées lui permettant un accès d'une grande facilité.

Laval Agglomération regroupe trente-quatre communes sur une superficie totale de 686 km². Elle se définit par une mixité de l'urbain et du rural accueillant en son centre les trois communes les plus densément peuplées (Laval, Changé et Saint-Berthevin, qui à elles trois représentent plus de 50% de la population de l'agglomération). Trente-et-une autres communes ont plus un caractère semi-urbain, et rural pour la majorité. Traversée par la rivière, La Mayenne, totalement accessible à pied ou vélo, l'agglomération possède de nombreux atouts touristiques comme Parné-sur-Roc et son label « Petite cité de caractère », le centre historique de Laval, les thermes gallo-romains d'Entrammes, la friche industrielle de Port-Brillet ou le bois de l'Huisserie.

• Contexte social territorial

Le bilan social du territoire (source : Portrait social - CCAS de Laval - © Compas 2021) révèle des tensions et des fragilités qui contrastent avec la qualité globale des indicateurs économiques relevés à l'échelle départementale. Le taux de pauvreté et la part des actifs en emploi précaire sont supérieurs aux moyennes nationales. Le taux de chômage rencontre quant à lui des disparités infra territoriales. Les problématiques du handicap, de l'accès à l'offre de soin, de l'exclusion numérique, sont présentes. L'indice de vulnérabilité des mineurs, qui permet d'appréhender le nombre d'enfants susceptibles de présenter des difficultés socio-éducatives dans leur parcours scolaire, alerte sur une fragilité des enfants lavallois particulièrement concentrées dans les deux quartiers prioritaires de Laval Agglomération : très supérieure à la moyenne nationale et à la moyenne départementale. Ces fragilités sont les Fourches et Saint-Nicolas. Des publics vers lesquels une attention particulière en matière d'accès à la culture doit être portée. L'indice de fragilité des personnes âgées est légèrement supérieur à la moyenne nationale.



• Contexte culturel

Le paysage culturel en Mayenne a une structuration forte et inédite autour de l'intercommunalité culturelle. Les saisons culturelles de spectacle vivant ou d'art contemporain, l'enseignement artistique ou la lecture publique, sont notamment portées au niveau intercommunal.

Le département compte ainsi (données 2018) :

- 14 saisons culturelles, dont 10 portées au niveau intercommunal, réparties sur le territoire départemental avec des forts volets d'action culturelle, de médiation et d'éducation artistique et culturelle et un soutien à la création. Parmi elles, une scène nationale, une scène de musiques actuelles et un centre de création Marionnettes.
- 3 centres d'art contemporain, dont un centre d'art contemporain d'intérêt national
- Un réseau dense de 34 médiathèques et 98 bibliothèques, 1er réseau culturel de proximité
- 10 cinémas, classés pour la plupart art et essai
- 53 festivals tout champ culturel confondus
- Une offre large d'enseignement, d'accompagnement des pratiques amateurs et d'éducation artistique tout au long de la vie portée par 9 conservatoires intercommunaux (musique, théâtre, danse et arts visuels), dont 4 établissements classés par l'État

Les territoires sont accompagnés dans la réalisation de leurs projets par des acteurs ressources départementaux, notamment Mayenne Culture. C'est un département riche en initiatives culturelles, aux échelles diverses, mais qui souffre d'un déficit d'attractivité, notamment en matière de présence artistique. Cet enjeu est primordial pour l'avenir de ce territoire particulièrement rural, qui connaît un quasi plein emploi, voire même un déficit de travailleurs. Les entreprises peinent en effet à attirer cadres et travailleurs qualifiés, souffrant de l'image d'un territoire rural, peu dynamique, malgré l'offre proposée. Il est donc important de continuer de renforcer le développement des projets culturels de territoire et d'en faire leur promotion à l'extérieur. Sur le territoire de Laval Agglomération, ces dernières années ont vu l'arrivée de deux nouveaux projets importants et structurants pour l'agglomération :

• **Le Quarante** - Initialement, ce bâtiment censé accueillir uniquement le CRD, est devenu un projet de tiers lieu culturel, avec une volonté politique forte que ce lieu soit bien plus qu'un lieu d'enseignement.

• **Le CNAREP** - nouveau label liés aux arts de la rue et dans l'espace public, le projet du CNAREP doit faire l'objet d'une mise en œuvre à partir de 2025.

Enfin, depuis la fin de la crise COVID émerge une politique plus structurée sur les questions culturelles de l'Agglomération. Cette nouvelle conscience culturelle a été transcrite dans un projet culturel de territoire, permettant aux acteurs du concernés de se positionner dans l'écosystème culturel de l'agglomération.



LES GRANDES PRIORITÉS DU PROJET

Pour répondre aux enjeux divers identifiés par le projet associatif*, celui du **6PAR4** se structure autour de 4 grandes priorités, qui irrigue l'ensemble des actions mises en oeuvre sur les années à venir :

- **La coopération** - *Action de participer à une œuvre commune* | [def. Larousse](#)

pour répondre à l'enjeu : participer au dynamisme du territoire

La philosophie du projet depuis 2020 repose sur la définition des Droits Culturels: faire à partir de, avec et pour les habitants. Sortir d'une approche descendante, tout en gardant une logique de prescription. Le projet du **6PAR4** sur les 4 prochaines années sera de consolider les actions en collaboration avec les acteurs culturels, sociaux, et éducatifs du territoire, en lien avec l'ensemble de nos parties prenantes

- **La diversité** - *Caractère, état de ce qui est divers* | [def. Larousse](#)

La diversité culturelle est l'existence de différentes cultures au sein d'une organisation ou une société. Elle désigne le fait d'y inclure différentes perspectives culturelles

pour répondre à l'enjeu : faire société dans le respect des personnes

Plus que jamais, dans une société fracturée, notre mission de Service Public doit être au service du vivre ensemble. Or, nous savons aussi que cette notion implique une meilleure compréhension de l'autre. C'est pourquoi le projet du **6PAR4** doit donner à voir les différences, les expliquer et les apprécier à sa mesure, dans le champ de l'expression musicale.

- **La durabilité** - *La durabilité ne doit pas être confondue avec la conservation du patrimoine naturel ou culturel. Elle se comprend, en fait, en conjugaison avec le développement, ce dernier pouvant supposer l'adoption de mesures de conservation, mais aussi d'adaptation. La durabilité est une notion à double sens, recouvrant celle de durée et celle de soutenabilité sur le plan économique, social et environnemental.*

pour répondre à l'enjeu : Ancrer le projet au service de son territoire et de ses habitants.

Dans une époque où la sobriété est de mise, le projet du **6PAR4** s'inscrit dans une notion de développement durable, non pas en produisant plus, mais en pensant les projets sous un prisme du développement durable : faire mieux dans un processus d'amélioration continue.

- **L'accessibilité** - *L'accessibilité universelle se définit par la conjonction de 2 principes: Accès à tout pour tous c'est à dire « la capacité d'atteindre les biens, les services ou les activités désirés par un individu » (David Caubel, chercheur). Et la conception universelle que l'ONU définit comme « la conception de produits, d'équipements, de programmes et de services qui puissent être utilisés par tous, dans toute la mesure du possible, sans nécessiter ni adaptation, ni conception spéciale »*

pour répondre à l'enjeu: Favoriser l'accessibilité universelle

Que ce soit dans la conception d'un nouveau bâtiment, dans la conception des projets mis en oeuvre, la volonté du **6PAR4** est de proposer un projet de tous, avec tous, et pour tous.. Une approche universelle qui nous invite à repenser nos modes de production.



AXE 1

UN PROJET EN TRANSITION

Le 6PAR4 s'inscrit dans la philosophie de l'Intérêt Général :
un projet dépassant la somme des intérêts particuliers,
au service d'un territoire (la Mayenne) et de ses habitants.

Plus que jamais, le projet associatif et le projet artistique et culturel
s'ancrent dans les réalités locales et globales et souhaitent
faire du lien, et accompagner à sa mesure, une société en transition.

UN PROJET EN TRANSITION

S'INSCRIRE DANS LES GRANDS ENJEUX DE TRANSITION

Si aujourd'hui, la notion de développement durable est plutôt bien appréhendée, elle n'en demeure pas moins clivante. Entre les urgences sociales, économiques ou environnementales, souvent se pose la question sur la priorisation des urgences à traiter en premier comme si elles ne pouvaient pas être menées en même temps.

Dans un monde en surchauffe, notre responsabilité (à notre échelle) est de réformer nos méthodes de travail, nos modes de production afin de concilier les trois piliers du développement durable. Le social au travers d'une approche de proximité et participative, l'environnement au travers d'une approche sobre dans la production des actions, et économique au travers d'une stabilisation du volume d'activité, en réorientant les moyens si nécessaire.

Le 6PAR4 a suivi en collaboration avec la fedelima, le SMA, et l'AFDAS, et six autres SMAC en France, un accompagnement pour établir une stratégie RSE - Responsabilité Sociétale des Organisations, qui permettra à l'association de poser des objectifs clairs sur les années à venir, et de mesurer son action à l'aune de nouveaux indicateurs. Un audit a été fait en 2024 afin de prendre les grandes orientations dès l'année 2025.

L'audit montre que si l'association a mis en place un nombre d'actions important sous le prisme de la RSE, une stratégie plus claire et mieux documentée était nécessaire pour gagner en efficacité et en clarté. Le 6PAR4 souhaite également s'engager dans une sensibilisation des publics à ces enjeux au travers d'événements (débat, créations, parcours EAC, festival...).

Concrètement :

- *Création d'un pilotage et définition d'une stratégie RSE*
- *Mise en oeuvre du plan d'action sur 2025-2028 & mesures des actions*
- *Intégration d'indicateurs dans la grille d'évaluation de la CPO*
- *Mise en œuvre des projets de sensibilisation: soirées débats, projet EAC,...*





DÉVELOPPEMENT LOCAL

- Contribuer au développement socio-économique du territoire
 - Soutenir les initiatives d'intérêt général et solidaires



DROITS DES PERSONNES

- Respecter l'individu, sa dignité et ses droits fondamentaux / lutter contre les discriminations
- Protéger les données personnelles et/ou confidentielles des parties prenantes



RELATIONS & CONDITIONS DE TRAVAIL

- Contribuer à la gestion dynamique des compétences et à la pérennisation des emplois
 - Favoriser la qualité de vie au travail
- Assurer la santé et la sécurité des collaborateurs
- Développer les compétences du capital humain
- Assurer un système de rémunération équitable et transparent



GOUVERNANCE

- Garantir les conditions d'une gouvernance responsable
- Intégrer la démarche RSE à la stratégie globale de la structure



INTÉRÊTS DES CLIENTS/CONSOMMATEURS

- Ethique du contrat, des engagements et de l'information transmise
- Garantir la sécurité du public et des usagers et protéger leur santé
- Développer une offre de services responsable répondant aux attentes et besoins du public et des usagers
- Garantir l'accès aux biens et services essentiels ou d'intérêt général



ÉTHIQUE DANS LES RELATIONS D'AFFAIRES

- Prévenir tout acte de corruption active ou passive
- Garantir les conditions d'une concurrence loyale
- Agir en faveur de la responsabilité sociétale avec les fournisseurs



ENVIRONNEMENT

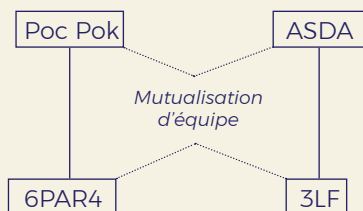
- Éco-concevoir les activités et l'offre de services
 - Réduction de l'impact carbone
- Engager une politique d'achats décarbonés
- Limiter au maximum les déchets et les pollutions
 - Minimiser les consommations des autres ressources et préserver la biodiversité

S'INSCRIRE DANS UNE LOGIQUE DE TRANSITION DU PROJET

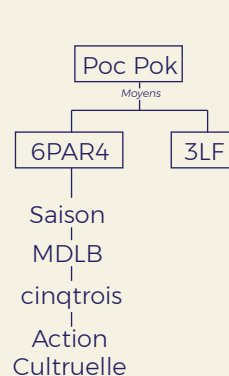
> VERS UNE V3 DU PROJET

Dix ans après la fusion absorption de l'ASDA par Poc Pok, dans l'optique d'une labellisation SMAC du 6PAR4, il est temps pour le projet de passer à l'étape suivante: celle où il n'y a plus deux projets distincts dans une même organisation, mais bel et bien un seul et même projet au service du territoire. Cette transition inéluctable dans tout processus de fusion rend cette période 2025-2028 excitante et fondatrice à bien des égards

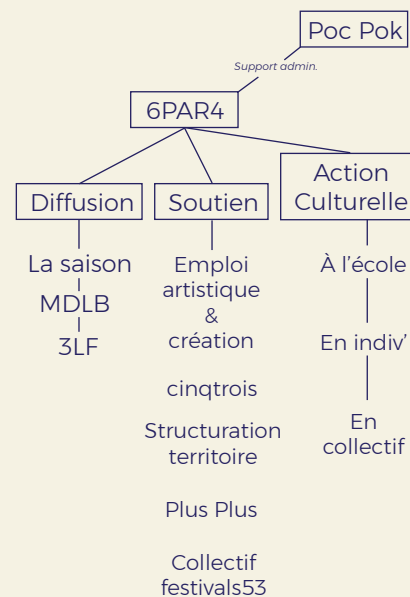
AVANT 2015



2016 - 2024



A PARTIR DE 2025



Car l'enjeu est bien de construire un projet cohérent et durable pour le territoire.

Après une phase de développement, il est temps de penser un projet stable où la sobriété prédomine avec pour objectif de faire mieux. L'idée n'est pas de construire de nouveaux projets, mais de les réhabiliter et de faire évoluer l'existant dans une démarche d'amélioration continue. Cette nouvelle façon de développer le projet nécessite une concertation permanente avec les parties prenantes, qui permette d'interroger la pertinence des actions mises en œuvre.

Depuis la fusion des deux entités, le **6PAR4** et **les 3 éléphants** représentent les deux projets principaux de l'association, avec un poids économique équivalent. A ceci près que sur les modèles économiques, le **6PAR4** s'autofinancit à 20% et les 3 éléphants à 65%. Le travail sur la période 2021-2024 a été axé sur une montée en puissance du projet, notamment au travers du développement des ressources propres. Cette mécanique a permis d'avoir un modèle plus mixte, mais reposant fortement sur la réussite du festival, dont l'équilibre économique était de plus en plus difficile à trouver suite au phénomène d'inflation. Pour s'inscrire durablement, ce projet, qui doit aboutir à l'ouverture du nouveau lieu, nous invite à construire un modèle économiquement viable, où les risques sont dilués sur l'ensemble de la saison, et repose moins fortement sur les deux jours payants du festival. Une transition nécessaire là encore pour que le projet soit durable dans le temps. L'objectif est d'arriver à un modèle dans lequel le projet s'autofinance à hauteur de 40%.

Concrètement :

- Mise en oeuvre d'un processus d'amélioration continue à l'évaluation concertée annuelle
- Stabilisation du niveau d'activité global
- Stabilisation d'un modèle économique basé sur 40% de ressources propres sur un budget à 1,7 M€ grâce au renforcement des recettes propres (montée en puissance de la saison et des concerts grandes jauges à l'Espace Mayenne et à la Salle Polyvalente),
- Repositionnement artistique et économique du festival
- Montée en puissance du financement public.

> VERS UNE V3 DU LIEU

Le lieu historique du projet **6PAR4** à Laval arrive en fin de vie, et ne répond plus aux besoins d'un territoire et d'un secteur qui évoluent. Ce nouveau projet 2025 - 2028 s'inscrit dans cette logique. Il s'agit de quitter un lieu, et d'accompagner le récit et la nostalgie que l'arrêt du lieu pourrait provoquer, tout en pensant des perspectives désirables dans un nouveau lieu à construire au regard de l'évolution des pratiques et des perspectives d'évolution sur les années à venir. Durant cette période, il sera important d'incarner un état d'esprit, une façon de faire, de construire un récit sur ce que sera l'avenir des musiques à Laval au sein de ce nouvel équipement. Ce sera la trame de fond du projet.

Concrètement :

- Préfiguration d'un nouveau lieu sur le point de vue économique, social, environnemental, en lien avec les habitants.
- Expérimentation de projets liée aux nouvelles pratiques et aux futurs usages d'un nouveau lieu (projets participatifs - Fait Main, 6PAR4 au lycée sur les logiques de co-organisation, Journées des musiciens, atelier de réparation d'instruments...)



AXE 2

L'ARTISTIQUE AU CENTRE DU PROJET

APPORTER UNE DIVERSITÉ DES ESTHÉTIQUES ET DES PRATIQUES

L'artistique est au cœur du projet associatif depuis sa création : c'est d'abord une façon de considérer les musiques actuelles comme un champ d'expression culturelle et d'innovations artistiques. De façon générale, l'art est un espace d'interrogation sur notre monde. En donnant à voir, à écouter, à vivre et ressentir des propositions artistiques, qui relèvent du spectacle vivant, nous favorisons comme son nom l'indique la rencontre physique entre une performance et des spectateurs. Le spectacle vivant est en effet l'expérience où chacun devient interprète: l'un de ses œuvres, l'autre de ses émotions. En cela, il ouvre certaines portes de la perception. En mêlant l'intime du ressenti au collectif de la situation, en créant des temps collectifs autour de collectivités éphémères, nous agissons comme des bâtisseurs d'imaginaires.

L'ARTISTIQUE AU CENTRE DU PROJET

UNE LIGNE ARTISTIQUE PLURIELLE ET RICHE

La ligne artistique du **6PAR4** repose sur la volonté de proposer une pluralité d'esthétiques permettant à la fois de répondre aux attentes des publics, aussi divers que le territoire mayennais à la fois rural et péri-urbain tout en gardant ce rôle de prescription incontournable dans l'ouverture que l'association souhaite offrir sur l'émergence et les artistes de demain. Aussi, la programmation reposera sur plusieurs fondamentaux :

- la création actuelle dans les esthétiques rap, pop / Chanson et électro
- les mouvements historiques des musiques actuelles dans leur approche créative contemporaine (jazz, blues, folk ou encore funk..)
- le rock dans ses formes les plus diverses (noise, post-punk, expérimental..)
- l'ouverture sur la richesse musicale du monde
- la création musicale jeune public

MISER SUR L'ÉMERGENCE ET ASSUMER NOTRE ROLE DE DÉFRICHEUR

L'émergence fait partie de l'ADN de notre projet, et des cahiers des charges et des missions des SMAC. Cependant, tout le monde s'enorgueillit de faire de l'émergence alors même que cette notion reste floue. Les logiques de repérage se sont largement complexifiées ces dernières années, à mesure que le marché de la musique s'est décloisonné. Le champ des possibles s'est aussi élargi à un terrain de jeu européen voire mondial, consolidé par les festivals prescripteurs tels que Eurosonic ou Great Escape... Le repérage d'artistes se fait de plus en plus précocement, les entourages professionnels se constituent très tôt. Rester à l'affût est complexe. Mais en s'appuyant sur les labels indépendants, les médias spécialisés et sur des événements prescripteurs, la programmation dispose de nombreux outils pour observer les évolutions artistiques. Il est toutefois nécessaire de renouveler ses sources d'informations pour identifier les courants naissants. C'est l'ambition que se donne le projet : **rester à l'affût des artistes de demain, dans un questionnement permanent de nos pratiques et nos sources d'information.**

Mettre en avant des courants esthétique
en marge de l'industrie du disque et de l'Entertainment

Il n'est pas question ici d'être dans une mode, mais à l'inverse de donner de la visibilité à des initiatives alternatives et indépendantes, à des subcultures exprimant une « altérité » vis-à-vis d'une culture dominante. Puis par un jeu de connexions et de télescopages, de réunir dans une programmation ce qui est éparé dans le foisonnement de la production.



Dans une planète mondialisée où la duplication industrielle transforme l'œuvre en produit et uniformise la relation à l'art en standards marketing de consommation culturelle, nous proposerons de retranscrire les évolutions artistiques et culturelles à travers une programmation axée principalement autour des formes innovantes et des émergences musicales, se développant souvent en dehors de l'industrie et des logiques événementielles, avant qu'elles ne soient reprises dans une recherche économique industrielle. C'est ce que nous avons pu observer il y a une quinzaine d'années avec les esthétiques rock, et ce que nous constatons également avec le rap en France.

Avoir des propositions ouvertes et accessibles qui s'équilibrent entre des projets de notoriété et une logique de prescription, un esprit d'avant-garde et une attente mainstream.

En privilégiant toujours la qualité artistique, il s'agit d'envisager des programmations qui s'adressent à tout le monde et d'offrir à la population une programmation régulière d'artistes locaux, nationaux et internationaux. Comme dans les autres domaines artistiques, les musiques actuelles vivent et se développent par référence à leur déjà longue histoire. Elles se nourrissent également de métissages incessants entre les différentes formes des musiques populaires dont les échanges sont désormais mondialisés. Elles doivent aussi beaucoup aux innovations techniques qui font du travail en studio comme sur la scène un lieu de création. C'est sur le reflet de ces innovations que le projet artistique s'établit, afin de dresser un portrait des mutations en cours dans le champ des musiques actuelles. Il s'agira d'être à l'affût de ces évolutions et à l'écoute de cette avant-garde, sans pour autant développer une programmation "hors-sol" et élitiste, mais répondre aux attentes des publics sur des propositions artistiques déjà reconnues et entrées dans une culture commune. En effet, le projet artistique du **6PAR4** n'exclut pas les artistes de renommée. Le « rôle » d'un artiste tête d'affiche dans le projet artistique est double :

- Assurer une légitimité élargie vis-à-vis du grand public : Les artistes les plus renommés de la programmation permettent de rendre « visible » le projet pour un public ne fréquentant pas régulièrement les concerts.
- Participer au rayonnement du territoire : Inscrire le département de la Mayenne et Laval sur les calendriers des tournées d'artistes médiatisés offre une visibilité au territoire.

LA DIVERSITÉ DES ESTHÉTIQUES COMME SOCLE DE LA DIVERSITÉ DES PUBLICS

Les programmations très spécialisées (musiques électroniques...) concernent des publics différents qui ne se croisent pas nécessairement. De même au sein d'une grande famille (rock, musiques du monde...), les différents courants sont souvent cloisonnés. Comment alors amener de la porosité et ne pas s'adresser à des communautés qui s'ignorent et évoluent en silo. La diversité de notoriété, du local à l'international, de l'émergence aux têtes d'affiches peuvent créer autant de points d'ancrage pour le public, ainsi les propositions grand public vont agir comme des points de repère et des portes d'entrée.

Programmer des projets artistiques apparentés aux scènes sono mondiale



Aujourd'hui, nous assistons à une diffusion de projets que l'on pourrait qualifier de « sono mondiale » ou « global music » palpante. Autrefois cantonnés au rock, ouverts timidement aux musiques électroniques, et récemment au rap, nos lieux de diffusion ont aujourd'hui une place pour les musiques du monde dans leur déclinaisons plus « actuelles ». Pour autant, si ces projets écrivent une page des « nouvelles musiques traditionnelles », leur présence dans nos lieux de diffusion, est-elle suffisante pour répondre aux enjeux de libre choix des pratiques artistiques pour tous ? Garantit-elle un véritable pluralisme musical ? Quels publics fédèrent réellement ces propositions ? Il nous apparaît qu'aujourd'hui une complémentarité doit voir le jour dans nos programmations pour répondre aux attentes des populations. Nous souhaitons comprendre pourquoi, et réfléchir aux moyens de créer du lien social au-delà de celles-ci. Nous pensons qu'il existe des complémentarités à imaginer afin de représenter les cultures dans toutes leurs diversités : diversité de propositions, mais aussi diversité de publics.

Élargir le spectre des esthétiques programmées dans une logique de coopération

Nous écrivons ce projet artistique sans oublier d'être curieux et à l'écoute des publics existants sur notre bassin de population. Nous n'envisageons pas la programmation sans échanger et construire avec les autres acteurs du territoire, qu'ils soient culturels, ou issus d'autres champs (social, éducatif, économique...). L'objectif est de connaître leurs attentes, de comprendre leurs pratiques culturelles, et éviter de reproduire les conditions d'une diffusion ethno-centrée ou déconnectée des réalités de certaines esthétiques que nous maîtrisons parfois moins (Jazz, reggae, métal, musiques expérimentales). Car il existe des pratiques invisibles sur nos territoires: invisibles si l'on se contente de lire à travers les volumes de streams par exemple... En effet, les usages à travers le monde et les milieux sociaux, culturels diffèrent, les esthétiques se diffusent par des canaux bien différenciés. C'est ainsi que des artistes plébiscités au sein de certains groupes peuvent avoir une popularité très forte sans que celle-ci ne soit visible sur les grilles de lecture conventionnelle et mainstream (presse, plateforme streaming...).

C'est pourquoi, dans la construction de ce projet artistique, il nous paraît important d'observer la façon dont se forment les publics. Etre capable d'anticiper les niches qui pourraient éclore et refléter la diversité de la création, sa capacité d'innovation, que ce soit d'un point de vue musical mais aussi sociétal. La programmation est analyse de singularités, elle est re-création d'un paysage artistique. En cela, elle est une leçon particulière d'histoire artistique, elle atteste de l'existence d'artistes, de mouvements, d'esthétiques et échappe aux dictatures de la mode. Elle réunit ce qui est éparé dans le foisonnement de la production. Elle donne forme. Nous envisageons, entre autres, la possibilité de donner forme à une société dans laquelle chacun se sent représenté et inclus.



DU LOCAL A L'INTERNATIONAL

Faciliter l'émergence de nouveaux talents du territoire

Par le soutien de la pratique amateur, nous favorisons l'émergence de nouveaux talents issus du territoire. Les missions d'accompagnement des pratiques artistiques ont pour objectif de s'adresser à toutes les typologies de projets et de s'adapter aux diverses trajectoires des musiciens, qu'ils soient amateurs ou professionnels, en s'appuyant sur des parcours de formation, des dispositifs d'accompagnement artistique et technique personnalisés. Les projets ainsi soutenus pourront s'appuyer sur les réseaux départementaux, régionaux, et nationaux existants.

Échanges internationaux & positionnement sur les routings de tournées

L'association s'est toujours inscrite dans une dynamique d'échanges internationaux : créer des ponts avec des festivals, des salles et équipements aux projets correspondant à nos sensibilités et à l'approche culturelle similaire. Il s'agira de consolider nos partenariats internationaux dans le cadre de la fédération de festivals De Concert ! dont Les 3 éléphants est le seul adhérent parmi les acteurs ligériens. Nous continuerons, toujours dans cette démarche internationale, le partenariat nous liant au festival Eurosonic Noorderslag (Groningen – Pays Bas), qui nous permet de produire des échanges artistiques concernant des groupes émergents dans le cadre du dispositif ETEP (European Talent Exchange Programme).

L'idée est également de positionner Laval sur le routing de tournées des artistes internationaux émergents ou rares qui sont des circuits spécifiques.

VISER UNE MEILLEURE REPRÉSENTATIVITÉ DES GENRES DANS LES PROJETS PROGRAMMÉS

L'égalité entre les femmes et les hommes dans la participation, l'accès et la contribution à la vie culturelle, relève autant des droits de l'Homme que des droits culturels, et elle est également une dimension importante pour garantir la liberté d'expression pour tous. Les femmes sont confrontées à de nombreux obstacles pour participer à la vie culturelle. L'inégalité des chances à laquelle elles doivent faire face pour partager leur créativité avec un public, «le plafond de verre» qui les empêche d'accéder à certains postes, la persistance des opinions dominantes sur la parité, les stéréotypes négatifs et les limites à la liberté d'expression fondées sur la différence des sexes, sont autant d'enjeux sociétaux indissociables de notre projet artistique. Aujourd'hui, les connaissances et la réflexion sur la différence des sexes ne cessent de progresser. Pour autant, le lien entre genre et féminisme n'est pas encore évident pour tout le monde. Citons ici Simone de Beauvoir et son fameux « On ne naît pas femme, on le devient » qui signifie que la féminité comme la masculinité ne sont pas des données de nature mais des constructions sociales. Aussi nous semble-t-il fondamental d'incarner ces deux idées intrinsèquement liées dans notre projet artistique : encourager les femmes à occuper la place qu'elles souhaitent et casser les stéréotypes de genre.



Présenter davantage de modèles féminins, constituer un matrimoine

À l'heure où les retours en arrière sont toujours possibles (citons à nouveau Simone de Beauvoir « N'oubliez jamais qu'il suffira d'une crise politique, économique ou religieuse pour que les droits des femmes soient remis en question. »), nous souhaitons proposer davantage de modèles féminins aux jeunes générations, dans une volonté d'éduquer à l'égalité des sexes et de mettre en avant des figures féminines audacieuses et mémorables.

Toutefois, il ne suffit pas de faire de la discrimination positive en s'adonnant à des quotas qui biaisent la démarche de programmation. C'est en sanctionnant les abus, et réduisant les inégalités (de salaires, dans les hiérarchies...), et en encourageant la place des femmes de façon transversale que les mœurs évolueront.

Casser les stéréotypes de genres en faisant émerger des modèles divers pour les générations futures

Veiller à la présence des personnes non binaires est un autre élément essentiel de notre démarche. Quand nous programmons des artistes se déclarant non binaire, nous avons conscience que nous donnons du courage à ceux qui doivent encore se battre pour que leur sensibilité soit respectée. Il ne peut pas y avoir de rupture d'égalité entre des personnes en raison de leur orientation sexuelle, pas plus qu'il ne doit y en avoir en raison de leur sexe, leur religion, leur couleur, leur condition physique ou psychique.

Ajoutons aussi que la construction de modèles féminins a quelque chose à voir avec le fait d'encourager les femmes à accepter leur corps, à se détacher d'une image hypersexualisée ou à l'inverse à l'assumer sans devoir se justifier.

TÉMOIGNER DE (D'UNE) L'HISTOIRE DES MUSIQUES ACTUELLES & VALORISER LA DURABILITÉ DES CARRIÈRES DES ARTISTES

Notre action artistique est conçue à partir d'une connaissance approfondie des mouvements et démarches qui animent les musiques actuelles. En proposant une lecture et des témoignages de l'histoire des esthétiques des musiques actuelles, nous envisageons le projet du **6PAR4** comme un espace d'histoire, de savoir et de diversité. Cette relation mémorielle avec la création passée offre des clefs de compréhension des musiques d'aujourd'hui et de demain. C'est une façon de raconter une histoire, d'éveiller la curiosité, d'éduquer et de transmettre, tout en intégrant les héritages socioculturels de nos musiques.

C'est faire autant de pas de côté dans les programmations, d'éviter qu'elle soit lisse ou calquée sur l'actualité des maisons de disque. C'est rassembler les publics et créer un climat de bienveillance intergénérationnelle. Ainsi, détachées de l'actualité musicale, des programmations viendront rappeler l'importance qu'ont pu avoir des artistes dans l'émancipation de pans entiers de la musique, son renouvellement, son audace - témoignages jamais déconnectés de leur contexte historique et social.



The Psychotic Monks (21 décembre 2023) ©Loup Derrien

Sortir de la logique “kleenex” et mettre en valeur la durabilité des carrières.

En proposant des artistes dont la carrière dure dans le temps, nous souhaitons réaffirmer que la musique propose un récit, et n'est pas un vulgaire produit de consommation dont l'artiste est interchangeable d'une chanson à l'autre. La durabilité des carrières artistiques au-delà de la reconnaissance du talent de l'artiste, montre que nous devons accompagner dans la durée les histoires, et ne pas changer au gré des modes.

PROPOSER DES ARTISTES PLURIDISCIPLINAIRES (MUSIQUE ET ART DE RUE, MUSIQUE ET RÉALITÉ VIRTUELLE OU ART NUMÉRIQUE)

Les 3 éléphants est une rencontre entre musiques, arts de la rue et scénographie. Le métissage est aujourd'hui quotidien, et nous ne pourrions revendiquer une démarche artistique d'intérêt général sans s'attacher à proposer des oeuvres artistiques qui soient le fruit de rencontres entre des mondes différents: que ce soit la rencontre liées aux évolutions technologiques ou de plusieurs pratiques artistiques différentes. C'est dans cet état d'esprit que nous avons travaillé à la création entre le beatmaker Degiheugi et l'Ensemble Instrumental de la Mayenne en 2023. C'est ce qui nous conduira encore à mener des projets avec le futur CNAREP, le festival Recto/Vrso ou le Théâtre de Laval.

Concrètement :

- *Programmer un volet diffusion à l'aune de cette ligne artistique*
- *Proposer des projets de création et de diffusion en partenariat avec les acteurs culturels locaux*
- *Créer des indicateurs permettant de mesurer la réussite artistique du projet*



AXE 3

FACILITER UNE ACCESSIBILITÉ A L'OFFRE DE DIFFUSION

APPORTER UNE DIVERSITÉ DE PROJETS ET DE FORMATS

L'accessibilité à l'offre culturelle est un défi de taille pour des structures de diffusion : comprendre les envies, les pratiques culturelles, casser les préjugés, adapter les tarifications, proposer une programmation inclusive, où tout un chacun puisse se retrouver et se sentir représentés à sa juste valeur. Afin de répondre à cet enjeu de taille, le projet du 6PAR4 souhaite continuer de diversifier ses propositions comme autant de réponses à proposer aux divers publics.

FACILITER UNE ACCESSIBILITÉ A L'OFFRE DE DIFFUSION

LES PROJETS

LA SAISON DU 6PAR4

Proposer une programmation de concerts de musiques actuelles de septembre à juin, au **6PAR4**, dans l'espace public, à Laval ou son agglomération: le terrain de jeu se veut vaste et sans limite à ceci près qu'il soit accessible aux personnes le souhaitant. Sur l'année, ce seront près d'une soixantaine d'événements musicaux proposés sur Laval et son agglomération, principalement dans la salle du **6PAR4**, sans pour autant oublier de sortir de nos murs.

UNE SAISON JEUNE PUBLIC

À l'image des concerts tout public qui bénéficie de sa saison et de son festival '(*Les 3 éléphants*), le Jeune Public aura également sa saison destinée à la fois aux scolaires dans le cadre des parcours EAC, mais également aux familles à l'occasion des concerts des "dimanche du **6PAR4**" dont 3 à 4 propositions seront spécialement dédiés au jeune public.

Ces événements auront lieu au Quarante, nouvel écrin de la Ville pour proposer des spectacles musicaux destinés aux enfants.

DES FESTIVALS

La forme festivalière est intéressante au sens où elle permet de concentrer des propositions artistiques et créer une synergie entre acteurs. C'est en ce sens que le **6PAR4** pense ses festivals afin de porter la lumière sur un projet collaboratif.

1) Monte Dans L'Bus

Le festival pour enfants qui rend jaloux les parents

Vacances scolaires Hiver

Festival créé en 2013 par l'association *Poc Pok*, *Monte Dans L'Bus* met en avant la création musicale originale et le répertoire jeune public. Véritable temps de partage familial, *MDLB* est pensé comme un projet au service du territoire de Laval Agglo et de ses habitants. Chaque année, durant les vacances d'hiver, le festival pour enfants qui rend jaloux les parents, ce ne sont pas moins d'une douzaine de spectacles présentés aux petits et grands (3 à 10 ans) sur une semaine. À noter que plusieurs parcours d'actions culturelles agrémentent chaque année le festival, et que la journée "Village" au Quarante rassemble de nombreuses associations proposant des ateliers, des jeux, et des activités culturelles.



Devenu au fil du temps un rendez-vous incontournable pour les familles, *MDLB* aspire à créer un lien privilégié avec les structures d'accueil de loisirs et favorise aussi les sorties familiales et intergénérationnelles.

Porté par le *6PAR4*, *Monte Dans L'Bus* est co-organisé avec Les Ondines - saison Culturelle de Changé), Le Reflet - Saison Culturelle de St Berthevin), les Angenaises - saison Culturelle de Bonchamp lès Laval), la ville de l'Huisserie, Spectacles en chemin de la FAL53, Le Théâtre de Laval et le Théâtre Les 3 Chênes (Loiron-Ruillé) et le CRD de Laval Agglo.

Les 3 éléphants

Musiques, art de rue et scénographie à Laval

Mois de mai

Festival urbain pluridisciplinaire créé en 1998 à Lassay-Les-Châteaux et installé depuis 2008 à Laval, *Les 3 éléphants* se décline entre musique, arts de rue et scénographie. Pendant 5 jours au mois de mai, Laval vit et se transforme au gré des caprices anachroniques et esthétiques du festival. Ouvert au grand public avec une programmation exigeante et un faible tout particulier pour les groupes de musiques et compagnies émergentes, *Les 3 éléphants* se découvrent en parcourant les rues de Laval, au hasard des rencontres et des interventions imprévisibles. Par son projet artistique fort, le festival a su se démarquer et devenir l'un des rendez-vous culturels marquant du grand ouest, devenant un marqueur fort en amont de la saison estivale.

Festival participatif, les 3 éléphants se vit ensemble au cœur de la ville sur la période du printemps. et poursuit chaque année sa mue continue pour mieux servir le territoire et l'imaginaire des spectateurs.

DES TEMPS FORTS

Une saison n'est pas une succession d'événements, qui mis les uns à la suite des autres constitue une ligne artistique. Non, le récit que nous souhaitons construire en lien avec le territoire doit amener à une rencontre entre des artistes, des habitants autour d'esthétiques ou de sujets de société par exemple. La volonté de mettre en lumière certains projets, certaines initiatives, nous amène à proposer des temps forts dédiés, permettant une multitude de propositions dans une approche transversale (soirées débat, ateliers de pratiques, concerts...). C'est pourquoi, la saison du *6PAR4* sera ponctuée de temps forts.

Ces événements pourront être thématiques (égalité de genres, immersion sonore et technologique, économie circulaire de la musique...) ou destiné à mettre en avant des esthétiques.

Ces temps forts doivent aussi nous permettre de penser les possibles d'un nouveau lieu et d'imaginer des temps de prospective sur le futur des musiques actuelles en Mayenne.





Etienne Daho - Les 3 éléphants 2024 ©Alexis Jamicot

LES FORMATS

DANS LES MURS

La saison prend principalement place au **6PAR4** qui accueillera une quarantaine de concerts par saison. Si la modularité de la salle du **6PAR4** est assez limitée, 4 configurations différentes permettent de proposer des projets très différents :

- L'exploitation d'un club de 300 places - Plus d'une trentaine de concerts sont proposés dans la configuration classique du **6PAR4**.
- Dans la version assise de 110 places sont proposées des diffusions de documentaires, films ou encore des ciné-concerts,
- Dans la version « all night long » / Club - sera proposée des soirées dédiée plus spécifiquement aux musiques électroniques
- Concert à 360° - nous questionnons parfois le rapport artiste / spectateur et cherchons à dépasser le rapport frontal classique d'un concert. La scène est alors reconstituée au centre de la salle, le plan de feux adapté à celle-ci. Le public peut alors circuler autour des artistes, se retrouve en immersion dans le projet.

HORS LES MURS

La volonté de proposer des concerts ponctuellement en dehors du lieu est guidée par l'envie de surprendre le public et d'installer un autre rapport entre les artistes et le public. Les logiques qui président à ces choix sont nombreuses : opportunité de programmation, projets artistiques atypiques, partenariats spécifiques avec des équipements et lieux spécifiques. Ces lieux peuvent être des lieux de spectacles (Salle Polyvalente, Espace Mayenne, Théâtres), des lieux atypiques transformés temporairement (bateau croisière «Le Vallis Guidonis» de l'Office du Tourisme de Laval Agglomération, plein air...) ou encore des bibliothèques avec lesquelles nous proposons une saison de 6 ateliers / concerts autour de la programmation du **6PAR4** et de ses projets (3LF, *Monte Dans L'Bus...*)

Depuis plusieurs années, le **6PAR4** s'est aussi rapproché d'autres lieux de vie tels que les bars et restaurants de la ville ou certains commerces ayant envie de se prêter au jeu... Des espaces de collaborations privilégiés se sont ainsi créés et nous poursuivons ce travail de maillage du territoire qui génère des échanges vertueux de savoir-faire, d'équipe, de moyens et de public. Ainsi, nous proposons des programmations dans ces établissements sous forme de parcours, déambulation du public en ville. Nous invitons aussi des acteurs culturels du Grand Ouest (festival Astropolis...) à investir ces lieux et toute la ville, créant un retour d'image original pour tous les acteurs, et des propositions inédites pour le public.

DANS L'ESPACE PUBLIC

Enfin, le **6PAR4** a toujours pris un malin plaisir à proposer des événements sur l'espace public. Que ce soit à l'occasion du festival *Les 3 éléphants*, la Fête de la Musique ou au détour de temps fort, la volonté de rendre les concerts accessibles au plus grand nombre permet de casser les barrières et les préjugés qui entourent les lieux quels qu'ils soient ("ce n'est pas pour moi, je ne connais pas...")



DES CONCERTS EN PHASE AVEC LE TEMPS SOCIAL

Souvent cantonnés à être organisés les week-end, tard le soir, les concerts ne sont malheureusement pas accessibles à tous. C'est pourquoi, nous les penserons différemment, en s'adaptant aux temps libres des personnes, aux difficultés de mobilité, et aux rythmes de vie. Aussi, nous proposerons des concerts en journée, en "afterwork" 19h - 22h, sur un format plus traditionnel (21h - 01h) ou en mode tardif (22h - 04h).

Avec ou sans première partie, ces concerts pourront se dérouler sur des jours habituellement moins propices aux propositions musicales comme le dimanche, ou sur les périodes de vacances scolaires afin de permettre une meilleure accessibilité des événements. Car ne l'oublions pas, le **6PAR4**, c'est de la musique pour tous, toute l'année sur Laval Agglo.

ADAPTÉ ET PARTICIPATIF

Nous pensons les concerts comme des moments de rencontres entre un propos artistique et une œuvre. Bien que pour nous, cette rencontre ait rendu de fait le public acteur de ce moment au travers de la retranscription de ses émotions (danse, cris, applaudissements, discussion...), nous souhaitons aller plus loin dans cette interactivité.

C'est notamment le cas à destination des enfants, pour lequel, nous adaptons la salle du **6PAR4** en proposant à l'occasion du concert des activités manuelles afin que leur expression puisse se faire par d'autres moyens.

C'est également pour cette raison que nous organisons durant le festival *Monte Dans L'Bus* et sur *Les 3 éléphants*, les journées "Village" qui sont de véritables feux d'artifice d'activités et de pratiques artistiques afin de faire prendre une autre dimension aux concerts et propositions artistiques.

UNE TARIFICATION ACCESSIBLE

Fidéliser le public tout en le renouvelant et en essayant de le développer pour tenter de s'adresser à tout le monde. Telle est l'équation souvent insoluble face à laquelle nous sommes souvent confrontés. Après une période où le Covid a rebattu les cartes, nous travaillons sur plusieurs leviers afin de répondre à notre volonté d'être accessible au plus grand nombre, tout en gardant une économie viable sur le long terme.

• L'abonnement

Après trois années de suppression de l'abonnement, nous venons de le remettre en place à la faveur d'une régularité et d'une projection à plus long terme de la programmation. Le travail autour d'un rythme de saison rend plus facile la mise en place de ce processus d'abonnement. Celui-ci doit nous permettre de fidéliser un public, qui vient plus nombreux depuis la saison 2022-2023.

• Des tarifs accessibles

Avec la mise en place de la billetterie So ticket, dont nous sommes coopérateurs, nous avons pris le parti de ne plus faire payer de commission sur le prix des billets et de limiter la distribution via des réseaux de billetterie appliquant des frais de réservation. Par ce biais, le prix affiché est le prix payé par le spectateur.



Notre grille de tarification se découpe en trois catégories de spectacles :

- les concerts découvertes - des prix entre 0 et 10€
- les concerts émergents/middle ou plateau - des prix entre 10 et 20€
- les concerts têtes d'affiche - des prix entre 20 et 50€

Sur chaque concert plusieurs tarifs sont appliqués:

- **Tarif abonnés** : pour les personnes abonnées. Elles bénéficient en outre de nombreux avantages tarifaires tout au long de l'année sur certains concerts (gratuité, offre duo 1 billet acheté = 1 billet offert..)
- **Tarif réduit** : pour les bénéficiaire des minimas sociaux, les personnes en situation de handicap (AAH), les étudiants, les services civiques
- **Tarif partenaires** : pour les CSE d'entreprise.
- **Tarif abonnés partenaires** : pour les abonnés d'autres lieux culturels du territoire ou autres scènes de musiques actuelles.

La moyenne des prix sur la saison 2024 était de 13€ pour un billet d'entrée au **6PAR4**. Elle pourrait évoluer de quelques euros dans les prochaines années en fonction de l'inflation et des évolutions des cachets artistiques.

• Des partenariats avec le champ social

Le **6PAR4** est partenaire de nombreuses associations et met à disposition d'associations (culture du coeur) des places en gratuité. Le **6PAR4** s'associe également aux associations locales pour faire gagner des places dans des jeux concours, et autres événements qui favorisent une accessibilité du lieu à de nouveaux publics.

• Les parcours bénévoles

Les différents projets du **6PAR4** reposent sur la participation bénévoles. Cette démarche de participation active à des événements nous permet de coopérer avec le milieu du handicap, de l'insertion ou de la santé. Des parcours bénévoles sont ainsi proposés à des associations afin que leur bénéficiaire puisse découvrir des lieux culturels et assister à des événements par la pratique bénévole. Une autre façon d'accéder à la culture.

• La gratuité

De nombreux événements sont proposés gratuitement tout au long de l'année par le **6PAR4**. Fête de la musique, journées Village, concerts découvertes, bib n'roll, autant d'occasions de venir découvrir des propositions musicales sur le territoire de l'agglomération.

Concrètement :

Proposition d'une centaine d'événements à l'année aux typologies différentes toute l'année au long de deux saisons composées de temps fort et de deux festivals sous des formes diverses et variées dans le rapport au public en journée, en soirée, la semaine ou le week-end et les dimanche dans des lieux (6PAR4, Salle Po, Espace Mayenne, bars,...)ou dans l'espace public en mode spectateur.rice ou acteur.rice à des tarifs accessibles ou gratuitement



Village du festival Monte Dans l'Bus 2024 © Simon Hermine

AXE 4

PARTICIPER DU DYNAMISME ET DE L'ATTRACTIVITÉ DU TERRITOIRE AU TRAVERS D'UNE LOGIQUE COOPÉRATIVE

Infuser la culture partout sur le territoire est un des objectifs poursuivis par le 6PAR4 dans son projet. À l'instar de l'ouverture du lieu et de nos collaborations qui seront amplifiées, notre intervention sur le territoire sera déployée.

La dynamique a déjà été fortement initiée sur le projet 21-24 pour rendre le projet du 6PAR4 plus accessible et plus en lien avec le territoire. L'idée de casser les barrières et les préjugés liés à un côté peut-être trop institutionnel ou trop fermé.

Sur la période 2025-2028, le projet doit accompagner certaines transitions de l'espace public, avec l'arrivée de la place du 11 novembre, il doit s'inscrire dans une concertation permanente avec les habitants, les riverains, enfin il doit plus que jamais se positionner comme tisseur de lien entre les 34 communes constituant Laval Agglomération, et les 13 EPCI du département sur les questions Musiques Actuelles. Faire rayonner, donner à voir le dynamisme de notre territoire et participer à son attractivité.

PARTICIPER DU DYNAMISME ET DE L'ATTRACTIVITÉ DU TERRITOIRE AU TRAVERS D'UNE LOGIQUE COOPÉRATIVE

JOUER SUR LES NOTIONS DE CONVIVIALITÉ, DE PROXIMITÉ

La richesse de la Mayenne en termes d'offre culturelle est incontestable. Certes trop peu mise en avant, le département n'en reste pas moins une terre de festivals par exemple. De par sa taille, le département détient une véritable force : la proximité et l'interconnaissance des acteurs. Cet atout facilite la coopération entre structures et permet d'initier des dynamiques collectives. Le **6PAR4** s'inscrit dans cette volonté de construire du Commun dans le secteur culturel mayennais. À l'image du secteur agricole au travers des CUMA, le secteur culturel est en capacité de créer des outils de mutualisation et de coopération pour accentuer son développement et son essor sur le territoire.

La proximité et la coopération entre acteurs ont un point en commun qui est aujourd'hui inestimable : il permet de constituer une communauté d'acteurs, un état d'esprit et un sentiment d'appartenance. Face aux défis qui se présentent à nous, et qui ne cesseront de devenir importants, cette construction communautaire, et cet état d'esprit convivial et « familial » rassure et permet de les affronter en confiance.

Dans la même démarche de proximité, le **6PAR4** développe un projet avec les habitants du territoire, et souhaite construire un projet dont le socle est la simplicité dans les échanges. Le projet du **6PAR4** se veut proche des gens, "à la bonne franquette". Cet état d'esprit permet d'insuffler une atmosphère "familial" qui rejaillit souvent sur les artistes venant se produire tout au long de la saison. Le public se sent comme à la maison, et peut profiter d'un sentiment d'intimité avec l'artiste, qui rend les concerts du lieu, des expériences souvent inoubliables par leur simplicité et leur convivialité.

DONNER A VOIR LE DYNAMISME DU TERRITOIRE

Bien qu'on puisse regretter une faible présence artistique professionnelle sur le territoire, il ne faut pas pour autant en oublier les « foyers » de pratiques en amateur, prêts à être accompagnés et à être formés. Valoriser la scène locale, emmener des projets sur des événements majeurs du secteur musical (les Transmusicales de Rennes, le Printemps de Bourges, le MaMA à Paris...), permet de montrer au monde professionnel et aux publics que le territoire lavallois et mayennais regorgent de musiciens. Cette mise en avant des artistes et de la scène locale peut également s'appliquer aux événements phares du territoire. Les 3 éléphants s'inscrivent d'ailleurs dans cette logique de valorisation de la richesse du territoire, à la fois au travers de la valorisation de son patrimoine, du centre-ville et de ses commerces, mais également en impliquant les habitants, les commerçants, les entreprises du département à la réalisation d'un événement culturel de très haute qualité artistique. Le festival Les 3 éléphants participe grandement à l'image positive de Laval, étant considéré par le secteur comme étant un des festivals influents et incontournable pour l'émergence et la découverte de nouveaux projets artistiques.



Séance photo avec Zahra de Sagazan - 16 novembre 2023 © Baptiste Houssemaine

PARTICIPER A UNE POLITIQUE TOURISTIQUE

À l'heure où circuit-court et proximité deviennent des critères de sélections, et des choix de consommation, Laval, la Mayenne et le **6PAR4** ont une vraie carte à jouer en matière de tourisme. Jusqu'à l'arrivée de la crise sanitaire, le phénomène de week end prolongé dans une capitale européenne à trois heures de vol s'était considérablement développé. Aujourd'hui, la recherche de la proximité est un phénomène sur lequel Laval doit compter. Que ce soit au travers de ses saisons ou de ses festivals, le **6PAR4** doit travailler avec les collectivités et les organismes de tourisme pour développer des offres attractives, notamment si Laval développe son réseau de transports en commun et facilite le transport dit « doux ».

PARTICIPER AU DYNAMISME ÉCONOMIQUE DU TERRITOIRE ET A SON DÉVELOPPEMENT

Nous souhaitons prolonger notre démarche d'inclusion du projet dans la vie économique locale. C'est pourquoi la question d'un nouveau lieu a très vite émergé après la crise covid. Nous faisons le pari que l'attractivité d'un territoire ne vient pas seulement d'événements ponctuels mais bien d'une synergie quotidienne pour apporter un sentiment de bien-vivre. Aujourd'hui, le projet du **6PAR4** fait le lien avec les commerces de proximité, avec les entreprises de l'Économie Sociale et Solidaire. Il reste à construire à travers l'accompagnement des logiques d'entrepreneuriat culturel et créatif notamment sur l'économie circulaire, le réemploi et la mutualisation. Ce secteur frémissant peine encore à se structurer.

Enfin, il est toujours nécessaire de rappeler que l'activité culturelle est génératrice de retombées économiques directes et indirectes. Que ce soit en relocalisant les dépenses au maximum, ou en ayant une éthique dans les politiques d'achats, on peut estimer aujourd'hui, les retombées du projet en termes économiques à plus d'un million d'euros pour le département. Aussi, tisser des liens pérennes avec les commerçants lavallois, via les groupements économiques et institutions en place (Chambre de Commerce et de l'Industrie, Laval coeur de commerce...), permet de légitimer le festival au sein même de la population locale et des commerçants (restaurateurs, hôtellerie, bars, services à la personne, transports...) en termes d'activité « rémunératrice » pour le territoire.

PROPOSER UNE OFFRE MUSICALE COMPLÉMENTAIRE ET FAVORISER LES COOPÉRATIONS

Les musiques actuelles sont présentes depuis longtemps dans des structures culturelles généralistes sur le département de la Mayenne. Pour autant, l'évolution du secteur, et notamment l'économie des cachets artistiques, rend pour ses structures la programmation de projets musicaux plus compliqués.

Le projet du **6PAR4** doit tenir compte de ces données afin d'adapter ses propositions dans une logique de subsidiarité et proposer des coopérations sur des projets ponctuels.



PARTICIPER AUX DYNAMIQUES COLLECTIVES

TRAVAIL AVEC LES SMAC

La région Pays de la Loire bénéficie d'un maillage territorial très complet sur le secteur des musiques actuelles avec la présence d'au moins un projet labellisé SMAC par département. Depuis de nombreuses années, le 6PAR4 s'applique à travailler avec l'ensemble des SMAC de la région, que ce soit au travers de projets collectifs (création autour de la rampe sonore de 20Syl, du projet Sessions Suspendues) ou au gré à gré sur de la circulation d'artistes émergents (Superforma, VIP...). Attachés à travailler ensemble, la volonté de repartir sur une création commune ré-émerge depuis plusieurs mois.

TRAVAIL AVEC LES ACTEURS FORTS DES MUSIQUES ACTUELLES EN MAYENNE

Le 6PAR4 se tient aux côtés des acteurs les plus structurés du département sur le champ des musiques actuelles (Pampa, le Foin de la rue ou encore le chaînon manquant) afin d'imaginer des projets qui permettent une meilleure irrigation du territoire en termes d'offres de concerts en Mayenne. A l'image du projet Transhumance, initié en 2024 avec Pampa! et Le Party teuf autour des musiques folk dans des lieux atypiques, le 6PAR4 est friand de ce type de collaboration sortant des sentiers battus.

TRAVAIL AVEC LE CNAREP

Sur une approche plus locale, le 6PAR4 aura à cœur de participer à des dynamiques collectives avec les acteurs de l'agglomération. Et notamment avec les deux nouveaux labels : le Théâtre de Laval, centre de création Marionnettes, et le CNAREP. Le lien avec les arts de la rue est évident puisque la programmation du festival *Les 3 éléphants* est à 1/3 composée de propositions d'arts de rue. C'est pourquoi nous aurons à cœur de travailler avec le CNAREP sur des projets pluridisciplinaires. D'autres part, le déménagement du 6PAR4 dans un nouveau lieu pourrait faire l'objet d'un partage d'espaces de travail, notamment sur les aspects de création.

PARTICIPER AU QUARANTE COMME TIERS LIEU

Le Quarante, nouvel équipement de la Ville, est un bâtiment qui ouvre de nombreux potentiels. Nous sommes impatients de pouvoir nous emparer des possibilités d'un lieu multiple comme le Quarante dont la qualité acoustique, et les qualités d'accueil peuvent être des atouts considérables pour nous. Nous travaillons déjà depuis l'ouverture sur la mise en œuvre du festival *Monte Dans L'Bus*, ainsi qu'à la mise en place de la saison Jeune public du 6PAR4.

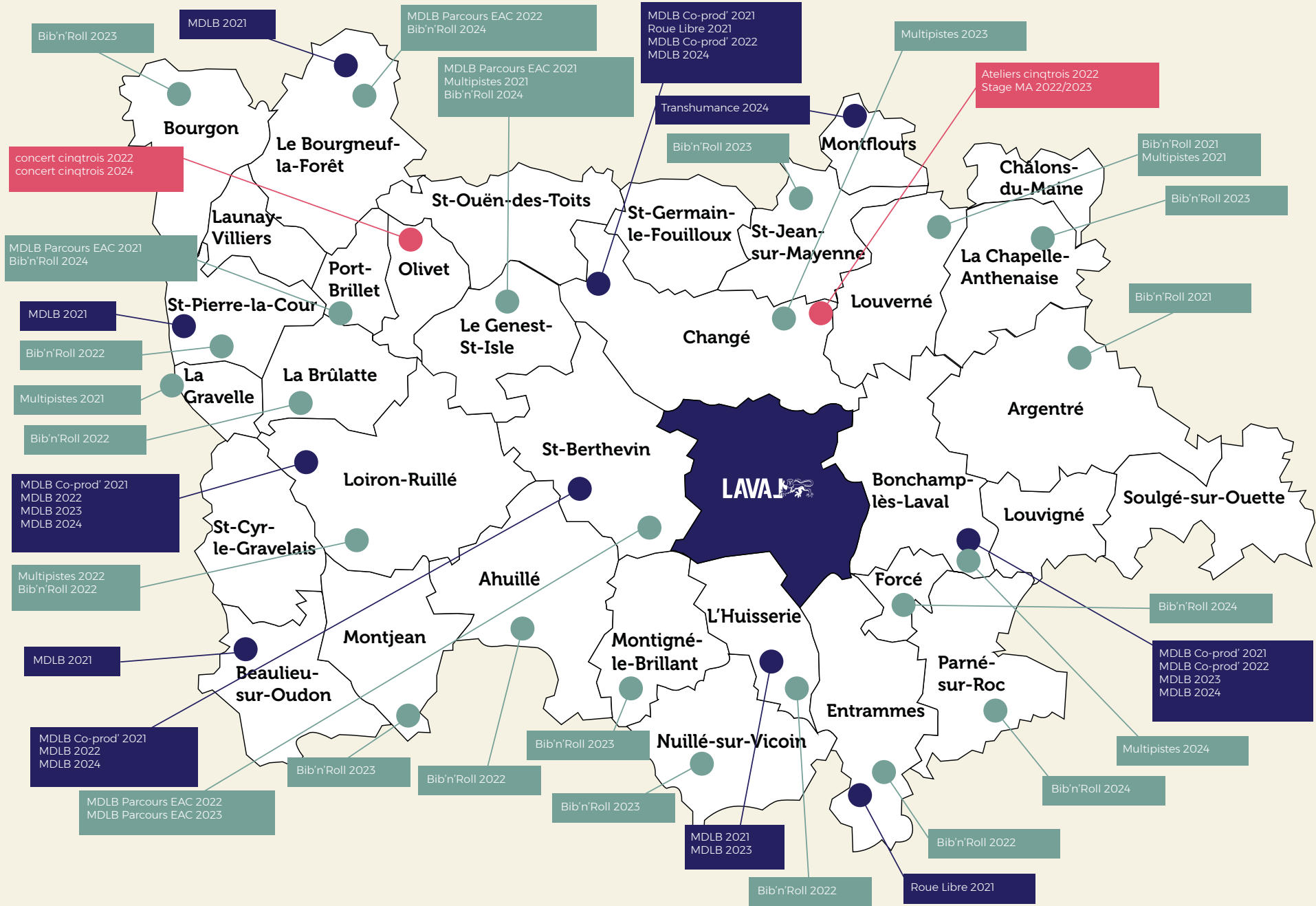
Depuis 2024, nous organisons également des Jams sessions, moment de pratique collective au centre de la place du Village du Quarante ainsi que des ateliers de pratiques avec le DMAC.

IRRIGUER LE TERRITOIRE ET S'EN NOURRIR

Que ce soit au travers de *Monte Dans L'Bus*, de la saison *Bib n'Roll* ou dans des logiques de coproduction avec les saisons communales de Changé, Saint Berthevin, l'Huisserie, Bonchamps lès Laval, le projet du 6PAR4 souhaite donner la part belle à la coopération sur l'ensemble des 34 communes de Laval Agglomération. C'est ainsi que sur le précédent projet (2021-2024), le 6PAR4 avait entrepris des actions dans plus de 2/3 des communes de l'agglomération.



LE 6PAR4 DANS L'AGGLOMÉRATION DEPUIS 2021



SOUTENIR LES INITIATIVES DU TERRITOIRE

AIDER A LA STRUCTURATION DU SECTEUR MUSICAL

Un projet labellisé comme le **6PAR4** doit trouver un bon équilibre dans son lien avec les acteurs locaux et départementaux. Initier ou impulser, mais sans prendre trop de place ou prendre un leadership systématique, animer et parfois coordonner, sans jamais diriger. Tout est question de mesures. Le **6PAR4** doit être un accélérateur de projet, mais pas un centralisateur. Il est important de toujours garder en tête qu'être un outil structurant donne une place importante certes, mais donne surtout des devoirs de redevabilité à l'égard du territoire.

ACCOMPAGNER LES PLUS PETITS ACTEURS ET FAIRE DU 6PAR4 UN OUTIL POUR LES AUTRES

Dans cette logique, nous sommes toujours à l'écoute des besoins des acteurs locaux, souvent bénévoles ou peu structurés. Nous leur proposons de coproduire des événements sous forme de carte blanche dans notre lieu et de les accompagner à tous les stades de l'organisation. C'est ainsi que nous accueillons 3 à 4 coproductions par an.

Dans cette logique, le **6PAR4** s'inscrit également dans une démarche de coopération avec des événements culturels du département. Le **6PAR4** accueille des concerts, spectacles ou ateliers dans le cadre de nombreux événements : Festival Le Chaïnon Manquant, Reflet du Cinéma, ...)

PROJET PARTICIPATIF – LES PLUS PLUS

Projet participatif visant à mettre en avant des initiatives locales, dans le cadre du festival **Les 3 éléphants**. Tout sauf un off, **Plus Plus** se veut une véritable valeur ajoutée à l'expérience festivalière. Depuis 2016, le projet **Plus Plus** compose, par sa diversité d'événements, un parcours déambulatoire unique qui représente une formidable valorisation du centre-ville de Laval..

Plus Plus ce sont des projets portés par toute personne physique ou morale souhaitant organiser une activité spécifique en marge du festival. Ce projets visent à mettre en valeur et incuber des dynamiques collectives territoriales, culturelles, économiques, sociales, patrimoniales et touristiques. **Plus Plus** existe via un appel à projets, un accompagnement associatif et individuel, de novembre à juin, de porteurs de projets, initiateurs de formes courtes et innovantes, et solidaire de valeurs communes (accessibilité universelle, parité, durabilité,...). Ces actions sont intégrées à la programmation du festival et bénéficient d'une communication auprès du grand public.

ACCOMPAGNEMENT DES STRUCTURES ET LES ENTREPRENEURS

La Mayenne fourmille d'initiatives artistiques, et de projets de diffusion de type festival. Mais un maillon de la chaîne est toujours manquant sur le territoire : l'entourage professionnel de l'artiste (management, production et édition phonographique, production de spectacles). Faire émerger ce type d'acteurs serait un plus pour le territoire, car un écosystème pluriel est signe de vitalité et de bonne santé d'un secteur. Plusieurs projets (Team Peace social club, Made Up...) émergent et le **6PAR4** se met à leur service afin de les amener vers une maturité artistique et économique. Le **6PAR4** s'inscrit dans un rôle d'accompagnateur des



initiatives locales et d'aide à la structuration, en s'aidant des outils territoriaux permettant de renforcer cet accompagnement (Mayenne Culture, Coodémarrage 53, APESS, Le Pôle, Contrat de filière...).

La ressource, le conseil et l'orientation - L'avènement du numérique a profondément bouleversé notre rapport à la musique dans sa pratique, son accessibilité et la manière de la consommer. Cette évolution nous a conduit à requalifier l'usage de certains outils info-ressources dont la faisabilité ne répond plus aux besoins des usagers. La présence d'un lieu d'accueil et des outils proposés (panneau d'affichage, consultation annuaires, fonds documentaire...) n'étant plus adaptés à la demande des musiciens, nous avons orienté la mission info ressource vers les rendez-vous conseils qui par leur fréquentation et faisabilité, répondent à des enjeux importants dans l'accompagnement de projet.

Parallèlement nous continuons de mener un rôle de prescripteur de l'info musicale en envoyant tous les mois aux musiciens mayennais une lettre d'information. Adaptée et ciblée, celle-ci compile des infos pratiques (tremplins, ateliers, formations...) recherchées par les musiciens. Ce travail de ressources s'appuie sur les lieux de pratique amateur (studios, écoles de musique)

Mise en réseau des compétences - L'ensemble des compétences n'est pas présente au **6PAR4** et nous devons pour accompagner au mieux les initiatives locales avoir une vision très globale de l'écosystème sectoriel en Mayenne, mais également connaître les outils d'accompagnement du secteur de l'économie. D'une façon générale, l'association doit valoriser l'entrepreneuriat culturel en s'associant avec des outils type Coopérative d'activité et d'emploi (CooDem..) et faciliter l'accès à ces ressources.

Les rencontres thématiques - C'est au travers de rencontres thématiques que nous faisons prendre corps à ce réseau de compétences, afin qu'il vienne donner des clefs de compréhension de l'écosystème entrepreneurial et créatif, et d'apporter également des méthodes et process pour se lancer dans son activité.

PARTICIPATION AUX RÉSEAUX

Travailler aux enjeux futurs de manière collective a toujours été une des priorités du **6PAR4**. L'équipe permanente aura à cœur de s'investir dans des réseaux, formels ou informels afin de monter en compétences, et d'apporter des éléments de réflexion.

• Au niveau local

- Le réseau départemental sur l'accompagnement des pratiques et l'info-ressources en partenariat avec Mayenne Culture, les structures d'accompagnement et d'enseignement musical
- Le collectif festivals 53, et le projet autour d'une Ressourcerie Culturelle et de l'achat mutualisé de matériel entre festivals du territoire.

• Au niveau régional & national

- Le Pôle de coopération pour les musiques en Pays de la Loire - réseau d'acteurs régionaux, travaille à une meilleure reconnaissance des musiques sur le territoire ligérien.
- La FEDELIMA est une fédération nationale qui regroupe des lieux et projets dédiés aux musiques actuelles sur l'ensemble du territoire français. Elle a pour objet de fédérer et développer toute initiative d'intérêt



général en matière de musiques actuelles. Le directeur du **6PAR4** en est actuellement le coprésident.

• **De Concert!** -De Concert! est une fédération internationale de 28 festivals de musiques, d'arts de rue, de multimédias en France, Suisse, Belgique, Allemagne, Canada, Danemark, Hongrie et Japon, Elle a été créée en 2008 avec la volonté de favoriser les échanges entre ses membres, la création et le développement artistique en restant attentif à l'évolution du secteur.

• **SMA** - La vocation du SMA est de représenter et de défendre les petites et moyennes structures de droit privé non lucratives des musiques actuelles, qui interviennent dans le champ de la diffusion, de la production et de la création. Le **6PAR4** est adhérent depuis avril 2009 et participe au Conseil National depuis 2020.

• Réseaux artistiques

L'expertise artistique des salariés du projet pourra aussi nourrir les comités techniques et d'expert des collectivités ou de la DRAC. Sur le volet artistique, le projet se portera toujours partenaire de dispositifs structurant comme le FAIR, le label Charrues, les Inouïs du printemps de Bourges, le projet ETEP et supported by fédération De Concert.

Concrètement :

- *Valoriser les actions de proximité et participer aux actions collectives mettant en avant le dynamisme local*
- *Proposer des événements hors les murs dans le département et l'agglomération de Laval (Quarante / lieux divers en Ville / réseau des bibliothèques et saisons...)*
- *Coproduire des événements ou des projets avec d'autres acteurs du champ musical, culturel et/ou accompagnés dans le cadre des Plus Plus, ...*
- *Fournir des outils d'accompagnement aux acteurs locaux (newsletter, rdv infos...)*
- *Investir les réseaux et y participer activement*



La scène mayennaise aux Bars en Trans ©Simon Hermine

AXE 5

SOUTENIR LA PRATIQUE MUSICALE ET L'EMPLOI ARTISTIQUE

La vitalité d'un territoire se mesure en partie par la place que prend la création dans le domaine artistique. C'est pourquoi le 6PAR4 se pose en soutien aux artistes, amateurs et professionnels, dans une logique de développement de l'emploi artistique et d'une présence artistique renforcée sur le département.

SOUTENIR LA PRATIQUE MUSICALE ET L'EMPLOI ARTISTIQUE

RÉPONDRE AUX ENJEUX DU SECTEUR MUSICAL ET DU TERRITOIRE

VERS UNE FÉMINISATION DES PRATIQUES

A l'instar de la programmation, le souhait d'une pratique amateur instrumentale et technique féminisée est aujourd'hui unanime. Le secteur musical est en retard sur cette question de la place des femmes dans les métiers de la scène.

Malgré des programmes de mentorat, des engagements pris par les structures, nous peinons encore à atteindre une parité ou tout du moins un déséquilibre moins prononcé. C'est pourquoi, le **6PAR4** met en place des temps pour que les femmes s'emparent des instruments et des câbles, pour faire leur chemin dans le secteur musical. Ce travail sera mené conjointement aux programmes Pulse, ou Wah de la Fedelima et nous échangerons avec nos autres partenaires SMAC en région pour travailler de concert.

VERS UNE PRÉSENCE ARTISTIQUE RENFORCÉE SUR LE TERRITOIRE

Bien que le département fourmille d'initiatives culturelles et artistiques, la Mayenne souffre d'un manque de présence artistique qui s'inscrit dans le quotidien. L'action des saisons culturelles, des labels d'État, bien que pertinentes et essentielles à la vitalité du territoire, ne peut masquer ce déficit. C'est pourquoi il est nécessaire de s'adresser à la fois aux praticiens de musique, aux artistes, et de constituer un écosystème propice à l'éclosion de nouvelles pratiques, de nouveaux artistes.

C'est également pourquoi l'accompagnement du **6PAR4** se fera en transversalité: de la pratique à la diffusion, en passant par d'autres facettes de la vie de musicien (transmission, sensibilisation, composition..)

Enfin, la décentralisation de nos actions permettra d'irriguer au maximum le territoire, notamment en deuxième couronne de l'agglomération qui bénéficie moins d'une présence artistique régulière.

UN ACCOMPAGNEMENT COLLECTIF AUX MULTIPLES FACETTES

UN TRAVAIL EN RÉSEAU

La Mayenne bénéficie de la proximité des acteurs entre eux. Dès lors, de nombreux réseaux se constituent aisément et permettent des projets de coopération. C'est ainsi que depuis de nombreuses années, la Mayenne est vu de l'extérieur comme un exemple à suivre en termes de porosité entre les lieux d'enseignement et les lieux de pratiques des musiques actuelles. Le **6PAR4** a très vite dialogué avec les écoles de musique, et les studios et a su structurer une offre d'accompagnement qui bénéficie à tous les musicien.ne.s volontaires



Bloodflower au Flow Studio (31 Janvier 2024) ©Anais Carrier

quelque soit son niveau de maturité artistique.

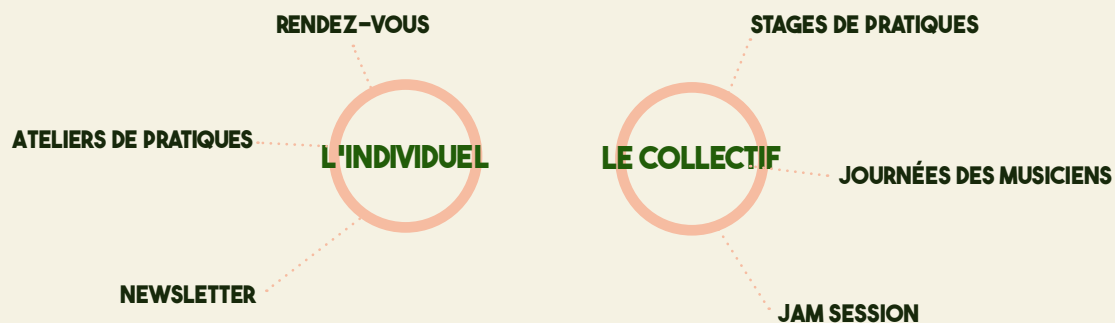
Ce réseau de l'accompagnement des pratiques et de l'écosystème local, coordonné par le 6PAR4 rassemble de nombreux acteurs



UN APPRENTISSAGE INDIVIDUEL AU SEIN DU COLLECTIF

La pratique individuelle de la musique est une première étape avant d'envisager une pratique au sein d'un collectif et une meilleure compréhension des différents éléments à maîtriser afin d'avoir une pratique éclairée. C'est l'ambition que se donne le 6PAR4 au travers de plusieurs types de projets: stages de pratiques musicales, jam sessions, stage sur l'autonomie technique...

Être aux différents endroits de la pratique et pouvoir apporter une réponse à l'individu dans son parcours, tout en s'adressant au collectif.



Résidence de Johanne 8 novembre 2022 ©Simon Hermine



ACCENTUER NOTRE ROLE AUPRES DE LA PRATIQUE EN AMATEUR

La musique reste la première pratique artistique des français. Le **6PAR4** participe à de nombreux dispositifs sur le territoire mayennais pour accompagner cette pratique et continue d'amplifier son lien avec le CRD à Laval et les autres établissements d'enseignement du territoire mayennais pour proposer un parcours pédagogique alliant accompagnement à la pratique collective, apprentissage et formation.

Nous avons pour ambition d'offrir des espaces complémentaires de ce que permettent les EEA, via la mise en place d'ateliers et de stages permettant aux élèves d'être accompagnés sur des techniques de composition, sur l'autonomie technique...

UNE LOGIQUE DE PARCOURS POUR ABORDER LA MULTIACTIVITÉ DES ARTISTES

Attaché à l'idée d'entretenir une relation de confiance sur le long terme avec les musicien.ne.s du territoire, nous nous appliquons à leur proposer des parcours et pas uniquement des séances de travail ponctuel. C'est ainsi que l'action du **6PAR4** s'inscrit dans la durée et au travers de multiples actions: résidences, coaching, répétition sur scène, ateliers et rencontres sur l'écosystème musical, journée de rencontres d'autres musiciens...

L'idée est également de faire comprendre les différents aspects de l'activité des musiciens. Certes il y a la composition, et l'interprétation de sa musique sur scène, mais il peut également y avoir d'autres facettes qui en découlent: enseignement, transmission, musique à l'image, vidéo...

LES CONCERTS COMME AIDE A LA VALORISATION

Que ce soit en les intégrant à la programmation de la saison, sur les festivals, sur des concerts spécifiques à la scène locale, ou encore au travers de projet d'export, les concerts sont un support permettant de valoriser la scène locale et les musiciens du département. Loin d'être une fin en soi, ils constituent des éléments de leur parcours d'accompagnement, qui ponctuent des phases de maturité.

CINQTOIS – UN DISPOSITIF MULTIPLE POUR L'ÉCLOSION DES PROJETS MUSICAUX MAYENNAIS

cinqtrois est conçu comme un portail pour tout musicien ou groupe résident en Mayenne souhaitant se faire identifier par les acteurs professionnels. Il propose 3 parcours adaptés aux différentes pratiques, dans un souci de valorisation de la création départementale.



Coaching scénique pour Ferdinand avec Chislaine Lenoir - 7 mars 2024 ©Simon Hermine

3 PARCOURS
en fonction
du stade de
développement
des projets

CONCERTS
pour les formations de
création originale, sur la
saison, le département ou le
grand ouest

cinqtrois

PRATIQUE MUSICALE
tout au long de son
parcours de musicien.ne

RESSOURCES
pour comprendre
et se repérer

PROMOUVOIR LA CRÉATION MUSICALE ET L'EMPLOI ARTISTIQUE

ARTISTE ASSOCIÉ – REMETTRE LES ARTISTES AU COEUR DU PROJET

La matière artistique est au cœur du projet artistique du **6PAR4**. Dans notre relation aux artistes, il est également important qu'il y ait une meilleure compréhension de ce qu'entreprend le **6PAR4** et des multiples facettes du projet. C'est pourquoi nous nous attacherons au travers de la saison et du festival **Les 3 éléphants** à associer un projet artistique afin qu'il soit un fil rouge. Co-programmation ou principe de carte blanche, participation à un parcours EAC, rencontre avec des musicien.ne.s amateurs et réalisation d'une partie de sa création sur le territoire mayennais... autant d'éléments qui constituent ce "contrat" d'artiste-associé.

FAIRE DE LAVAL, UN TERRITOIRE DE CRÉATION QUI SERVENT LES PARCOURS EAC

Le **6PAR4** investit le champ de la création, qu'elle soit strictement Musiques Actuelles ou pluridisciplinaire. Ces projets de création artistique font l'objet d'un apport en coproduction et d'un travail auprès du territoire sur des parcours d'actions culturelles. Associant le lieu d'accueil, un artiste et un producteur de spectacles, cette création s'articule autour d'une période de résidence de création d'environ 10-15 jours, d'actions culturelles à destination de divers publics sur le territoire mayennais, et d'une diffusion du projet finalisé. Souhaitant rendre la salle accessible à tous, et pour pallier notre budget limité sur les résidences courtes, Le **6PAR4** s'inscrit au côté des producteurs de spectacles sur la mise en place de pré-production permettant aux groupes de finaliser ou d'adapter un projet live en fonction des besoins.



SOUTIEN AUX OEUVRES ET AUX ARTISTES : S'INVESTIR AUPRES DU SECTEUR

Les résidences participent à l'effervescence artistique du lieu mais également au niveau de la vie locale et au développement d'un bouillonnement artistique positif au sein du département. De fait, encourager l'implantation d'artistes et impliquer les structures éducatives et sociales dans la relation aux artistes et le développement culturel du territoire, pose la logique de résidence comme une véritable pierre au parcours de médiation que nous souhaitons apporter aux populations. Ces logiques de résidences artistiques se réalisent au travers de résidences courtes de trois jours pour les projets locaux et certains partenaires (les Transmusicales de Rennes ou Label Charrues.)

SOUTIEN A L'EMPLOI ARTISTIQUE

Les Scènes de musiques actuelles jouent un rôle structurant et doivent contribuer à développer un écosystème créatif fort pour le territoire. C'est ainsi que le **6PAR4** s'appliquera à soutenir l'emploi artistique dans les processus de création, de pré-production et s'engage à apporter une aide importante pour favoriser la professionnalisation des pratiques musicales du territoire.

EXPÉRIMENTATION SUR LE CHAMP DE L'IMMERSION SONORE.

Dans la même idée de travailler la qualité sonore sur des actions de diffusion, nous souhaiterions travailler à des créations qui prennent en compte ces aspects de multidiffusion avec des artistes locaux ou sensibles à ces questions.

Concrètement :

- *Accompagner la féminisation des métiers de la musique et la présence artistique sur le territoire*
- *Mise en place de projets à destination des musicien.ne.s amateur.e.s (jam session, atelier..)*
- *Accompagner la scène locale dans sa structuration (parcours cinqtrois > parcours prédéfinis, résidences, coaching)*
- *Valoriser la scène locale dans la programmation et permettre sa circulation*
- *S'investir dans le champs de la création musicale et en faire profiter les parcours EAC*
- *Associer un artiste sur la saison sur un parcours transversal*



Résidence Edda Bel/Abyse (6 septembre 2022) ©Simon_Hermine

AXE 6

DÉVELOPPER DURABLEMENT UN PROJET PARTICIPATIF & INCLUSIF

La participation et l'inclusion des habitants sont les clefs de réussite d'un projet comme celui du 6PAR4. C'est aussi sur cette notion de Droits Culturels que le projet s'est développé depuis les 8 dernières années. C'est pourquoi ce cycle 2025/2028 l'intègre pleinement du processus de création des actions à leur évaluation en passant par leur conception.

DÉVELOPPER DURABLEMENT UN PROJET PARTICIPATIF & INCLUSIF

CULTURE POUR TOUS ACCESSIBILITÉ CULTURELLE DÉMOCRATIE CULTURELLE

Le 6PAR4 souhaite développer son projet avec conviction dans la notion d'accès à la culture pour tou.te.s et faire de ses projets des places fortes de l'éducation artistique populaire. Des endroits de démocratie culturelle, où chacun à sa place pour entrer dans un univers artistique.

L'accessibilité universelle à la culture n'est pas une douce utopie. Elle repose sur la volonté politique d'un projet à l'écoute des envies, alerte sur les changements de pratique, en phase avec son territoire et ses réalités économiques et sociales, mais surtout sur la mise en place de passerelle intersectorielle. La finalité est simple : donner et prendre du plaisir.

UN PROJET AU REGARD DES DROITS CULTURELS

Les droits culturels constituent une vision de la culture fondée sur les notions de droit de créance, de diversité et d'identité. Ils visent à garantir à chacun la liberté de vivre son identité culturelle, comprise comme « l'ensemble des références culturelles par lesquelles une personne, seule ou en commun, se définit, se constitue, communique et entend être reconnue dans sa dignité ». La reconnaissance des droits culturels a été introduite, par un amendement du Sénat à l'article 103 de la loi NOTRe. Il y est précisé que « la responsabilité en matière culturelle est exercée conjointement par les collectivités territoriales et l'Etat dans le respect des droits culturels énoncés par la Convention sur la protection et la promotion de la diversité des expressions culturelles du 20 octobre 2005 » où apparaît l'expression «droits culturels».

UN PROJET PARTICIPATIF, ÉPANOUISSANT, FORMATEUR ET OUTIL DE LUTTE CONTRE LES DISCRIMINATIONS

Nous devons garder à l'esprit que la participation est la première pierre qui favorise le développement personnel et la confiance en soi et apporte de nouveaux savoir-faire. Le bénévolat, l'accompagnement des pratiques sont pour cela très importants dans le projet. Ce sont des espaces de développement personnel propices pour s'ouvrir aux autres, et pour se forger un esprit d'analyse et de critique.

La participation favorise également la cohésion, car de la rencontre naît une reconnaissance et une appréhension mutuelle, ayant pour résultat de mieux comprendre les situations de chacun et à faire tomber certains préjugés, certaines discriminations.

Enfin, dans tout épanouissement personnel, il y a une part de folie, d'oubli de soi et de déconnexion. Le 6PAR4 constitue également cet espace d'exutoire, cette parenthèse enchantée, permettant de s'évader ne serait-ce que quelques heures dans un espace créatif et bouillonnant. Plus que jamais, à l'heure actuelle, nous avons besoin de nous libérer, de nous oublier et de rêver.



LES MUSIQUES A PORTÉE DE TOUTES ET TOUS

Agir à différents stades de la vie, quelque soit la situation des personnes: l'accès pour tous à la culture est un fondement de ce projet. Que ce soit le 6PAR4 ou ses festivals, de nombreux outils permettant de s'adresser à tous, au travers d'actions d'éducation artistique et populaire tournées vers l'ensemble de la population, quel que soit son âge ou sa situation, existent.

Remplissant à la fois des missions d'éducation, de pédagogie, de prévention, d'insertion mais aussi de développement de la personnalité, de l'esprit critique et de la confiance en soi, ces actions sont au service des personnes. La volonté est d'adapter les propositions en fonction des personnes, qu'elles soient connectées ou non avec l'activité de l'association. L'objectif est le « décloisonnement » : entre les lieux d'habitation (sortir de son quartier, de son habitat), entre les personnes de milieux différents qui ont un objectif commun, entre acteurs du monde du social et acteurs du monde culturel.

Convaincus du pouvoir de la culture pour donner des repères, éveiller le sens critique, le sens civique, nous proposons tout au long de l'année un ensemble de projets dans / hors / entre les murs. Il est question de découvrir, de sensibiliser, de valoriser, d'interroger et de permettre à chacun de développer de nouvelles pratiques, de nouveaux comportements.

Le 6PAR4 a pour ambition de mettre les musiques actuelles à la portée de tous. Pour beaucoup, l'action culturelle en sera la porte d'entrée : Impertinente, Singulière, et Transversale, l'action culturelle constitue pour beaucoup une première approche de ce qu'est le spectacle vivant, et ici des musiques actuelles, de la création, ...

Nous sommes attachés à la notion de parcours, plus enrichissant, car il induit la création d'un lien à long terme, le partage, la découverte et la rencontre au-delà de l'aspect culturel. Un parcours est souvent basé sur la co-construction avec une équipe pédagogique et encadrante mais aussi avec d'autres acteurs culturels. Cela passe par une rencontre, souvent in situ afin de découvrir l'environnement où aura lieu l'action mais aussi pour réfléchir ensemble. La passation d'informations et de contenu pédagogique est personnalisée et s'adapte aux besoins et demandes. Nous souhaitons créer des partenariats avec les structures spécialisées et réseaux de relais afin d'amplifier notre action auprès des habitantes et habitants du territoire de proximité.



Unitario - La batterie - Le Village de Monte Dans L'Bus 2024 ©Simon Hemmine

AGIR A DIFFÉRENTS STADES DE LA VIE

Des parcours EAC, de médiation, ou des projets d'actions culturelles sont proposés à différents publics à différents endroits et à différents stades de la vie. Aussi, le 6PAR4 intervient dès le plus jeune âge et jusqu'à des âges plus avancés. Que les personnes soient encadrées dans le cadre d'un parcours de santé par exemple, ou qu'elles soient sur des temps libres individuels, elles peuvent participer à des actions collectives, artistiques et culturelles.

ÉCHANGES, PARTAGES ET TRANSMISSION

ETRE ACTEUR/ACTRICE DU PROCESSUS CRÉATIF

Le 6PAR4 travaille chaque année avec de nombreux artistes au-delà du concert. Notre volonté est d'accompagner certains artistes dans une logique de transmission auprès d'autres publics, et ainsi enrichir leur champ de compétences. Ainsi, la participation de ces publics au processus créatif est une plus value à l'endroit des artistes, mais également des participants à ce processus. Le 6PAR4 s'applique à faire participer les publics à s'exprimer et à participer au plus proche des artistes.

FACILITER L'ACCES A LA PRATIQUE ARTISTIQUE

Au travers des parcours d'Education Artistique et Culturelle et de nombreux partenariats tissés par le 6PAR4 (Conservatoire à Rayonnement Départemental, Le Quarante, les studios de répétition du DMAC, Réseau La BIB, L'Autre Radio, Social Club, Musées de la ville, Quest'Handi, DSDEN et Suzon Illustration, etc...) nous nous attacherons à faciliter l'accès à la pratique artistique qui permet de lier le triptyque "découvrir, pratiquer, être public" d'un parcours EAC. Cet aspect de la pratique artistique est très important dans le processus de construction individuelle et permet de se découvrir et de prendre confiance en soi.

PARTICIPER A DES ÉVÉNEMENTS FÉDÉRATEURS

Les événements type festivals sont toujours de bonnes occasions pour fédérer le public et valoriser la participation de chacun.e. C'est pourquoi, nous aimons cette idée de nous associer à de nombreux acteurs du champ socioculturel, social, de la santé et du handicap. Que ce soit



au travers d'actions de bénévolat, ou de la création d'une scénographie dans l'espace public, les différents publics peuvent trouver leur place, contribuer à un projet et se sentir utile. Les 3 Éléphants, Monte dans l'Bus, Fait Main sont des projets qui permettent cette participation de tout un chacun.

TOUJOURS EN PROXIMITÉ

Aller à l'endroit où les personnes vivent relève avant tout d'une question d'équité et d'accessibilité. Les projets de médiation et d'actions culturelles sont de parfaits outils pour permettre de dépasser des barrières, et lever les freins. Que les publics soient dans des zones rurales, où la mobilité est une question récurrente, que ces personnes soient en situation de privation de liberté, ou avec une santé fragile, le projet du 6PAR4 développe des projets qui iront au plus près des habitants du territoire.

TRAITER DES ENJEUX SOCIÉTAUX

L'ensemble du projet du 6PAR4 est tourné vers la défense de la diversité, de la mixité et de l'expression de chacun. Le principe même des Droits Culturels est intrinsèque à l'action portée par l'équipe auprès des diverses populations. Les projets auront toujours à cœur de créer des points de rencontres, de favoriser les croisements, la mixité et le métissage.

Les questions de transition écologique, le réchauffement climatique, et les questions sociétales et de santé, de lutte contre les discriminations ne peuvent être ignorées dans le cadre d'une mission d'Intérêt Général. Aussi, que ce soit au travers d'actions ludiques, de soirées débat, les projets d'actions culturelles auront à cœur de sensibiliser les publics aux enjeux de société.

UN PROJET BASÉ SUR L'ÉMANCIPATION

L'association compte aujourd'hui 70 membres actifs et 400 bénévoles à l'année. C'est dans ce cadre et avec la volonté de pérenniser ce travail de diffusion, d'accompagnement et de sensibilisation en direction de tous les publics que l'association inscrit son projet en direction du bassin de vie lavallois et par extension, sur l'ensemble du département Mayennais.

La place des bénévoles est centrale dans l'organisation de *Poc Pok* et constitue la force motrice du projet. La pluralité de son expression, la vie démocratique qui en émerge sont les garants d'un projet ancré et fort. Nous souhaitons également préserver le sens du bénévolat : se réunir autour d'un projet commun mais aussi être un lieu de formation et d'épanouissement personnel.



DJ SET des Bahuts - Formation au 6PAR4 avec la Baum - ©Simon Hermine

La vie bénévole se concrétise au travers des nombreuses situations:
bénévolat d'actions: montage, démontage du festival, aide à la réalisation d'événements...
bénévolat de réflexion: commissions et groupes de travail et journée associative
bénévolat d'engagement: mandat élu au sein d'une gouvernance ouverte et renouvelée et transparente.

Concrètement :

- *Mise en place de projets à forte dimension participative (Fait Main, parcours EAC, 6PAR4 au lycée...)*
- *Mise en place de projets de proximité (Bib'n'Roll, Culture-Justice, Culture-santé..)*
- *Faciliter l'accès aux projets via la participation à des projets fédérateurs (parcours bénévolat sur les festivals...)*
- *Sensibiliser les publics aux enjeux sociétaux (ateliers, soirées débats, propositions artistiques).*
- *Faciliter l'engagement de la société civile dans l'association*



Equipe bénévoles Les 3 éléphants 2024. ©Baptiste Houssemaine

AXE 7

FONCTIONNEMENT

FONCTIONNEMENT

MAINTENIR UNE ÉQUIPE IMPLIQUÉE ET SOUDÉE

permanents) de l'association (contre 34% en 2019). Depuis 2019, deux créations de postes ont eu lieu: une sur le pôle communication, ainsi qu'une sur le pôle technique. Ces créations de poste répondait à une surcharge de travail récurrentes et à des missions non endossées comme la coordination bénévoles sur la salle, et l'aspect environnemental sur l'aspect de la production technique. L'équipe est composée en 2024:

- Une direction
- Une responsable administratif et financier
- une direction technique + une régisseuse technique
- un programmeur
- une responsable de production et de billetterie
- un responsable communication et partenariats privés + une chargée de communication et des bénévoles **6PAR4**
- une chargée d'actions culturelles
- une chargée de l'accompagnement des pratiques amateurs et des dynamiques locales

Aujourd'hui, l'équipe est stabilisée et ne devrait pas connaître d'évolution avant l'ouverture du nouveau lieu. Pour compléter les données sociales, nous faisons appel à deux missions de services civiques sur le festival (soutien à l'action culturelle, soutien à la coordination bénévoles du festival) ainsi qu'une mission de stage commission et deux renforts en CDD sur le festival.

L'enjeu du projet 2025/2028 sera de maintenir une équipe impliquée dans le projet, épanouie, soudée et joyeuse comme elle l'est depuis 2 ans. Quelques objectifs s'imposent plus spécifiquement :

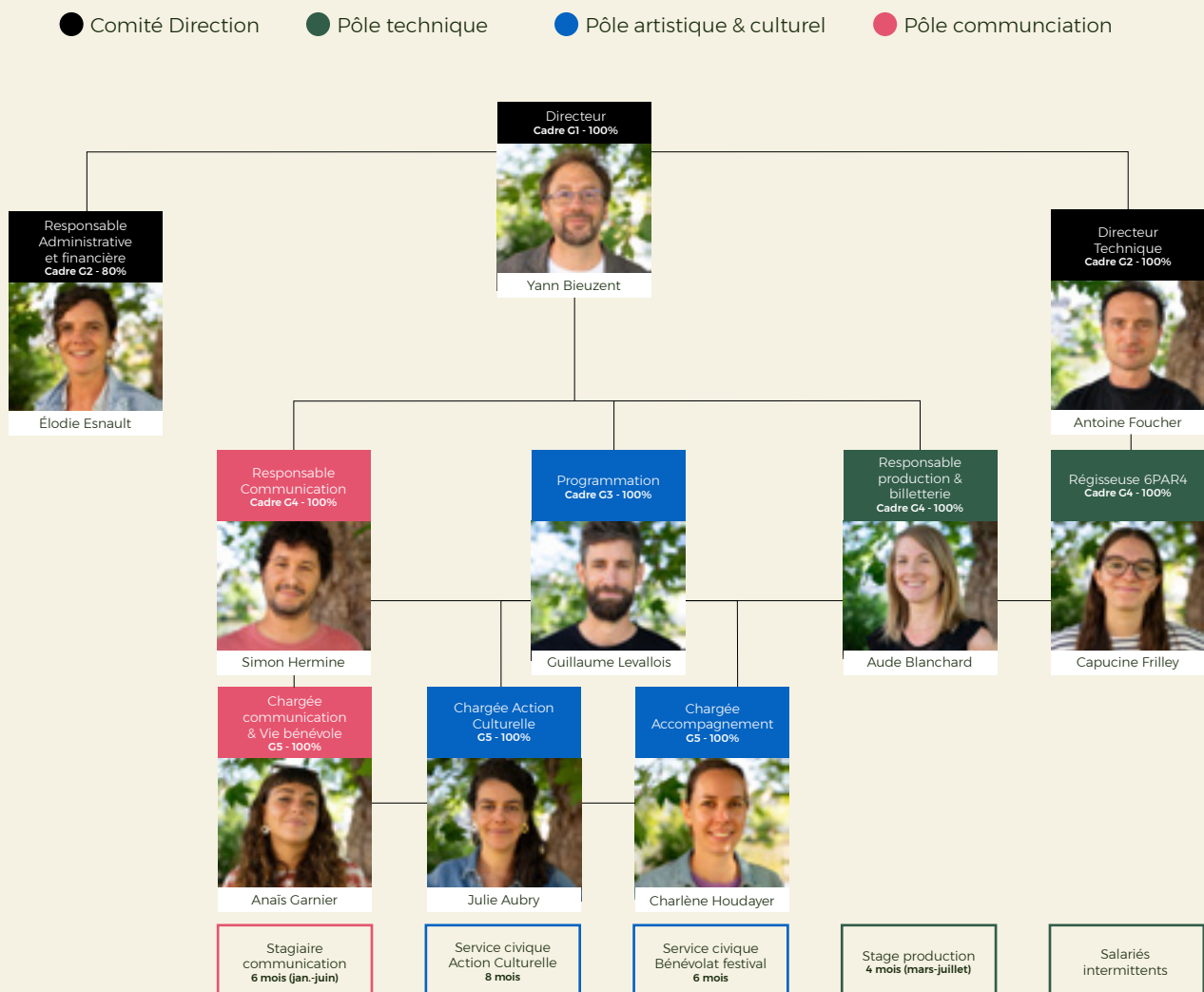
PRODUCTION / BILLETTERIE -> POLE TECHNIQUE / POLE COMMUNICATION

Les missions liées à la production des événements et celles liées à la Billetterie sont réunies au sein d'une même fiche de poste. Dans l'organigramme actuel, ce poste devrait se répartir entre le pôle communication pour tout ce qui à trait aux relations avec les publics, et le pôle technique pour tout ce qui à trait à l'organisation logistique et technique des événements. En termes de charge de travail, ce poste est sur une limite haute, et ne peut pas approfondir tous les aspects de chaque mission. Il sera nécessaire d'avoir une attention particulière à avoir une bonne gestion de ce poste afin de ne pas se retrouver dans une fragilité dans la réalisation des missions.



IMAGINER LA STRUCTURATION DE L'ÉQUIPE AVEC UN NOUVEL ÉQUIPEMENT

L'ouverture d'un nouveau lieu ne devrait pas être l'occasion d'une montée en puissance des ressources humaines du projet. Pour autant, cette période 25/28 doit nous amener à penser la structuration de l'équipe dans ce futur lieu et les évolutions qui pourraient être nécessaires dans le plan de développement des compétences de l'association.



Billetterie sur place - 6PAR4 ©Baptiste Houssemaine

RENOUVELER LA GOUVERNANCE DANS LA CONTINUITÉ

La réécriture des statuts en 2023 a permis de réaffirmer l'objet de l'association et les rôles des instances et des personnes qui la composent. Cette mise à jour de notre "constitution" a allongé la durée des mandats au Conseil d'Administration de 1 à 2 ans. En 2025 aura lieu une nouvelle élection pour la période 2025-2027. Cette élection aura pour enjeu de renouveler cette gouvernance tout en gardant la stabilité du projet.

Le travail sur la gouvernance doit prendre en compte plusieurs éléments :

- Renouveler les personnes pour ne pas rester dans une gouvernance figée
- Ne pas créer de frustration chez les aspirants au CA
- Garder un équilibre de profils entre les historiques et les nouveaux, les profils musiques et les profils plus sociaux, ...

Cette nouvelle gouvernance aura une feuille de route à enjeux avec notamment les élections municipales de 2026, et le projet de nouveau lieu pour le **6PAR4** dont les travaux devraient commencer durant ce mandat.

LES MEMBRES DU BUREAU 2023-2025

Co-Présidents

Co-Trésorières

Co-Secrétaires



Véronique
Lecomte



Antoine
Leroyer



Amandine
Gendron



Suzy
Delhommeau



Françoise
Morin

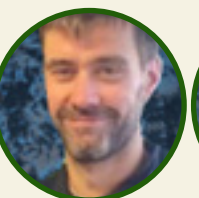


Jean-Charles
Roussillon

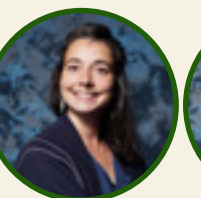
LES AUTRES MEMBRES DU CONSEIL D'ADMINISTRATION 2023-2025



Laurent
Bourgault



Cyril
Coupé



Cyrielle
Langlais



Léo
Bouflet



Alexandre
Toueille



ASSEMBLÉE GÉNÉRALE

L'Assemblée vote sur les rapports sur la gestion du Conseil d'Administration notamment sur la situation morale et financière de l'association. Elle approuve les comptes de l'exercice clos, délibère sur les questions mises à l'ordre du jour et pourvoit, s'il y a lieu, au renouvellement des membres du Conseil d'Administration.

COMITÉ DE SUIVI 6PAR4

Composé des financeurs, du bureau, de partenaires du 6PAR4 (CRD)
Évaluation du projet

COMITÉ DE PILOTAGE LES 3 ÉLÉPHANTS

Composé bureau Poc Pok / Ville de Laval (DAC et élus si nécessité)
Réflexion et proposition

COMITÉ DE PILOTAGE MONTE DANS L'BUS

Composé Poc Pok / saisons de l'agglomération
Réflexion et proposition

COMMISSION ACTION CULTURELLE

Réflexions et propositions de projets d'actions culturelles
Réf : Julie

COMMISSION ACCOMPAGNEMENT

Réflexions et propositions de projets d'accompagnement des pratiques
Réf : Charlène

COMMISSION PROJET

Proposition et coordination de projets spéciaux (Programmation partagée...)
Réf : Guillaume

CONSEIL D'ADMINISTRATION

Organise les temps forts associatifs (AG / COI / Poc Pok Day...)
Élection tous les 2 ans

COMMISSION TECHNIQUE

Réflexions sur l'évolution technique du lieu
Réf : Antoine

COMMISSION TOC TOK

Constitution des plannings et des temps d'accueil des bénévoles au 6PAR4
Réf : Anaïs

COMMISSION COMMUNICATION

Réflexions et propositions autour de la communication
Réf : Simon

COMMISSION MÉCÉNAT & PARTENAIRES PRIVÉS

Réflexions stratégie & animation de l'espace mécènes
Réf : Simon & Yann

COMMISSION RSO

Réflexions stratégie responsabilité sociétale
Réf : Yann

COMMISSION DD

Réflexions & proposition autour du développement durable
Réf : Antoine & Capucine

COMMISSION GLAMOUR

Propose les produits commercialisés sur les événements de Poc Pok
Réf : Yann

BUREAU

Gestion des affaires courantes (RH / Budgets) + Représentation politique + Contrôle de la bonne application des décisions du conseil d'administration : Contrôler la bonne application du projet dans son ensemble, en conformité avec les décisions prises par le conseil d'administration voire l'assemblée générale.
Composé de 3 à 6 administrateurs. Trices élue.e.s
Se réunit 1 fois / mois

ÉQUIPE SALARIÉES

Met en œuvre le projet politique au travers d'un projet artistique et culturel -> projet d'activités

SE QUESTIONNER SUR NOS PRATIQUES

L'association a toujours eu à coeur de se questionner sur ses pratiques et ne s'arrêtera pas à l'avenir. Que ce soit au travers des commissions, de journées associatives ou d'accompagnement par des tiers (DLA, Appui conseil), le **6PAR4** est dans un processus d'amélioration continue afin de mettre en œuvre un projet à son image, et au service de la Mayenne. Aussi, à l'heure de penser un nouveau lieu pour ses activités, l'association se questionne sur ses pratiques sur différentes thématiques :

- la transformation digitale et notamment sur la façon de positionner les marques et les actions pour que le projet du **6PAR4** soit lisible dans son intégralité.
- la Stratégie RSE de l'association (cf axe 1)

UNE COMMUNICATION DE MARQUES

Si l'idée de travailler sur une communication de marque a émergé dès 2020 à l'occasion de l'écriture du PAC 21_24, l'évolution du projet du **6PAR4** nous invite à repenser notre approche de la communication et à renforcer cette stratégie de marques.

L'accompagnement à la transformation digitale porte ces fruits et une refonte de la charte graphique du projet doit en émaner, ainsi qu'un travail de simplification dans l'explication du projet.

Une communication qui doit reprendre tous les codes du projet : élégance, proximité, simplicité et sobriété.

STABILISER NOTRE MODELE ÉCONOMIQUE

Le projet du **6PAR4** doit stabiliser son modèle économique au regard de l'évolution du territoire et des forces en présence. En effet, l'arrivée d'un festival comme le V&B fest sur le territoire, l'évolution des modèles économiques des festivals en général, l'évolution des pratiques des publics ces dernières années, l'opportunité d'un nouveau lieu sont autant de composantes qui doivent nous amener à réorienter notre projet.

Suite au COVID, pour répondre aux augmentations de charges (masse salariale, technique, sécurité, ...) et au déficit structurel masqué par des facteurs conjoncturels (vacances de postes, congés maternité non remplacés, covid...), un travail a été effectué pour augmenter la part des recettes propres liées à l'activité qui sont passées de 35% en 2019 (450K€ /budget 1,28M€) à 46% en 2023 (782K€/ budget 1,8M€), une augmentation du financement privé (de 35K€ en 2019 à 50K€ en 2023), ainsi qu'une augmentation des financements publics, tout en limitant leur part dans la structure budgétaire (de 725k€ /60% à 860K€ / 48%). Ce travail a permis de faire évoluer l'association vers un modèle plus mixte. Toutefois, ce travail visant à asseoir la capacité de l'association a généré plus de CA a connu un coup d'arrêt avec l'édition 2024, montrant les limites à faire reposer plus de responsabilité sur un événement très ponctuel. L'objectif est de stabiliser un projet dont les ressources propres avoisineraient les 40% du budget.



BUDGET PRÉVISIONNEL 2025

CHARGES DIFFUSION 59%

- Artistique - 348k€
- Frais technique & productions - 418k€
- Taxes - 55k€
- Masse salariale intermittents - 121k€

CHARGES ACTIONS CULTURELLES 2%

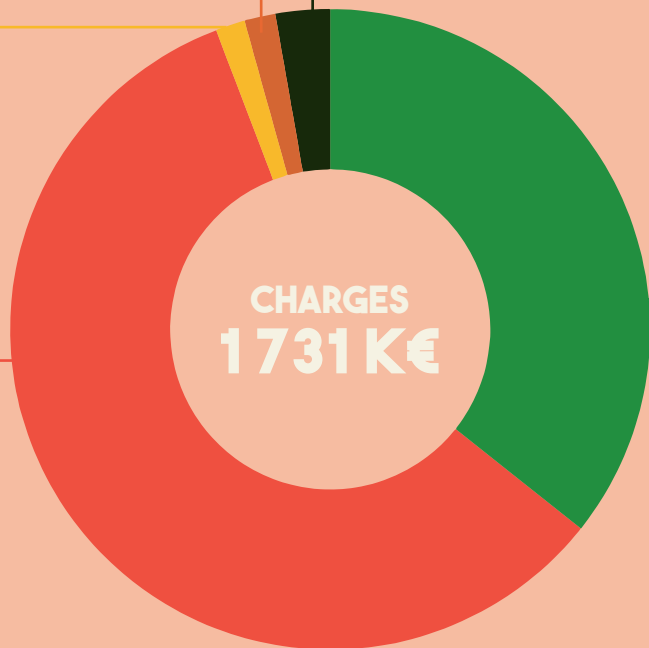
- Projets - 25k€

CHARGES ACCOMPAGNEMENT DES PRATIQUES 2%

- Projets - 25k€

AUTRES 3%

- Achat de marchandises - 46k€



SUBVENTION PROJET 21%

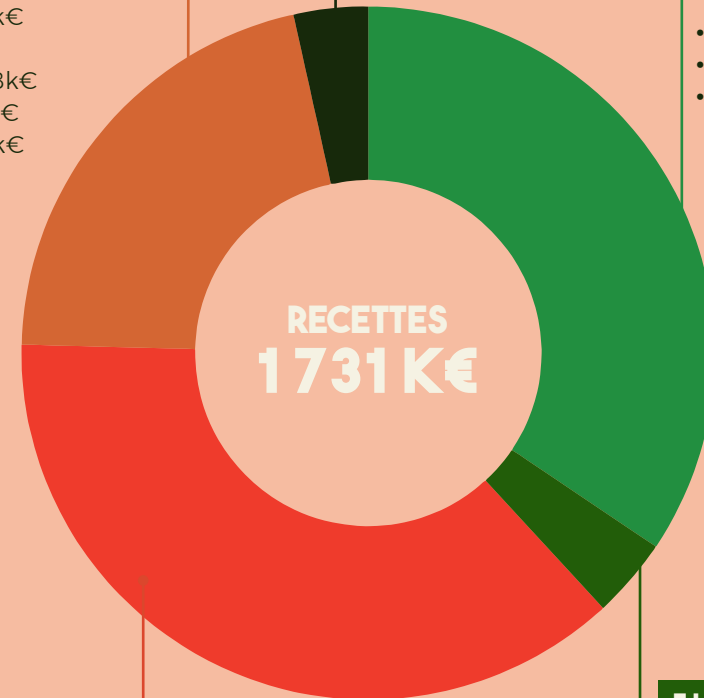
- Ville & Agglo - 162k€
- Département - 39,5k€
- Région - 40k€
- Etat - 13k€
- SACEM - 13,8k€
- CNM - 80,5k€
- Autres - 17,2k€

AUTRES 4%

- Transfert de charges
- Cotisations
- Produits exceptionnels

RECETTES PROPRES 35%

- Billetterie - 410k€
- Partenariat - 38k€
- Bar & restauration - 148k€



FINANCEMENTS PRIVÉS 4%

- Mécénat - 65k€

SUBVENTION FONCTIONNEMENT 37%

- Ville + Agglo - 370k€
- Département - 85k€
- Région PDL - 38k€
- État - 160k€

SOCLE 36%

- Frais de personnel - 447k€
- Charges de fonctionnement générales - 127k€
- Communication - 60k€
- Loyer bâtiment - 20k€

RÉÉQUILIBRER LE POIDS DE LA SAISON ET DU FESTIVAL.

Au regard du temps passé par l'équipe salariée sur la saison, et de l'importance économique d'un festival de 5 jours sur la viabilité financière de l'association, nous allons tendre à diluer les risques économiques sur l'ensemble de l'année. Pour ce faire, nous allons contourner les contraintes du lieu actuel en organisant des concerts sur des lieux à jauges plus importantes.

augmentation du volume de dates produites sur la saison (de 2 à 4/5), sans augmenter le volume de diffusion globale sur la saison.

En parallèle, nous allons travailler à repositionner le festival au regard de la concurrence tant dans sa ligne artistique, son dimensionnement économique et sa communication.

- Baisse du dimensionnement festival (retour jauge 5000/6000 par soir)
- Baisse du budget artistique (de 300K€ à 220k€)
- Baisse des coûts de production - périmètre du site revu à la baisse
internalisation de la programmation, gestion du bar, relation presse
- Storytelling autour du festival plus différenciant de la concurrence, axé sur l'émergence, la découverte, la qualité, le côté urbain (en ville), ...
- Ligne artistique moins axé sur le rap, mais toujours sur les notions de métissage, de diversité et d'inclusion.
- Réaffirmer ce qui a fait l'image du festival avec un penchant plus net pour les musiques en marge de l'industrie (rock indé, musique d'avant garde).
- Garder des artistes «tête d'affiche» mainstream pour fédérer le grand public;

Enfin, le troisième axe de cette stabilisation de modèle économique est d'obtenir des collectivités un financement qui nous assure une pérennité d'action. Pour cela, il est nécessaire que ces financements couvrent les frais de fonctionnement ainsi qu'une marge de manœuvre artistique.

PRÉFIGURER UN NOUVEAU LIEU

Cette montée en puissance des collectivités doit s'accompagner de la préfiguration d'un nouveau lieu à la jauge plus importante, et modulable qui nous permette de travailler un nouveau modèle économique moins dépendant d'un événement phare, et qui serait plus en phase avec une sobriété nécessaire pour l'avenir.

C'est pourquoi, ce projet artistique et culturel est un projet de transition qui doit nous mener vers le déménagement sur un nouveau bâtiment. Le lieu de spectacle actuel, ouvert en 2008, ne correspond plus aux réalités techniques, aux enjeux artistiques et économiques des musiques actuelles, et n'offre plus un accueil des publics convenable. C'est pourquoi, l'association travaille avec l'agglomération sur le projet de déménagement dans un nouvel équipement.

Réhabilitation? Construction? Rien n'est arrêté, si ce n'est l'urgence de la situation. La préparation du déménagement est une priorité politique du mandat. Une piste est identifiée avec la réhabilitation de la Halle SNCF dans la ZAC Gare Nord. Une hypothèse qui doit faire l'objet d'un premier chiffrage sur une étude de situation en 2025. LMA - Laval Mayenne Aménagement - est missionné par Laval Agglo pour l'étude de faisabilité et réaliser les premières études (Étude structure, Étude de dépollution des sols, ...) et chiffrages.

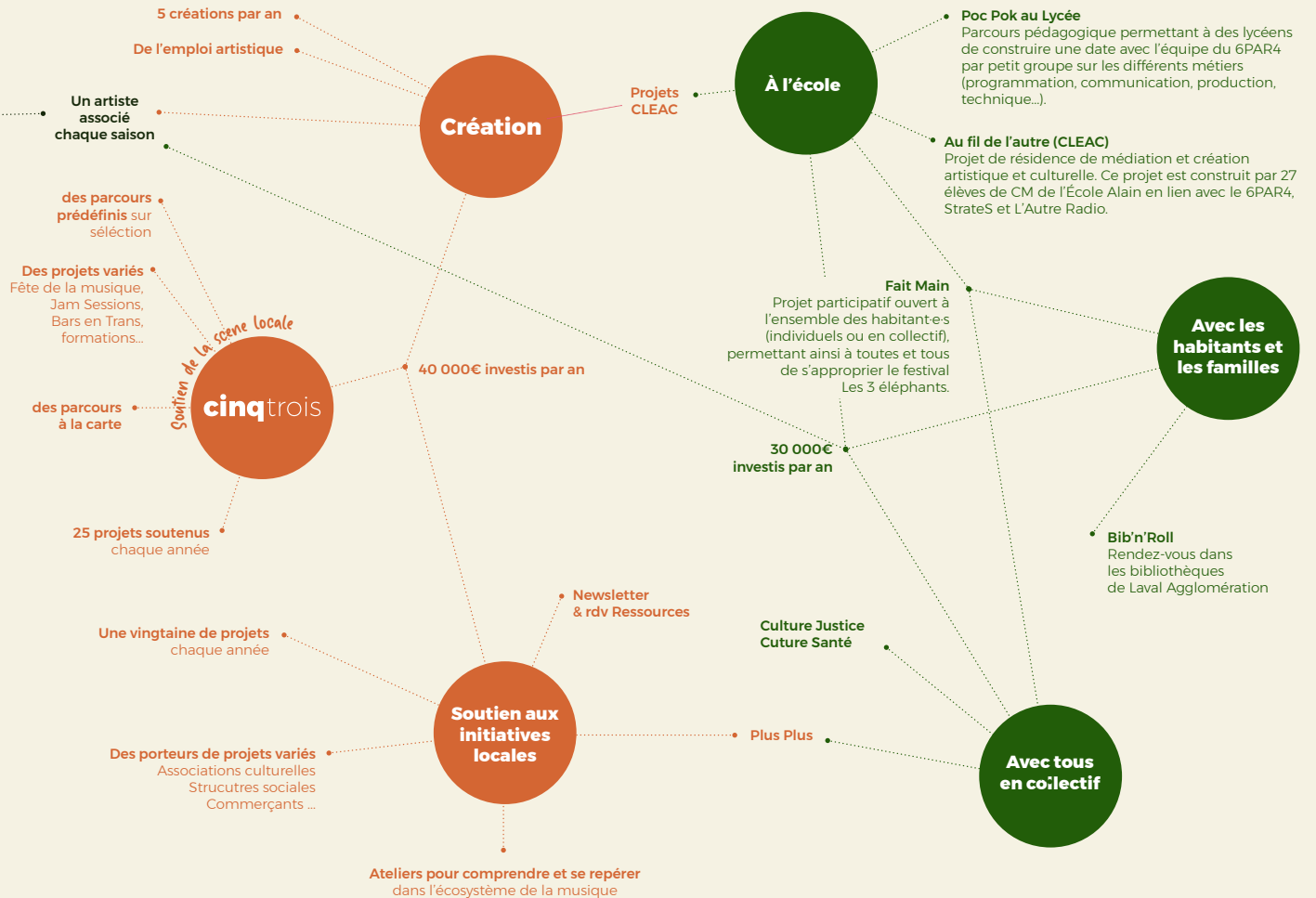
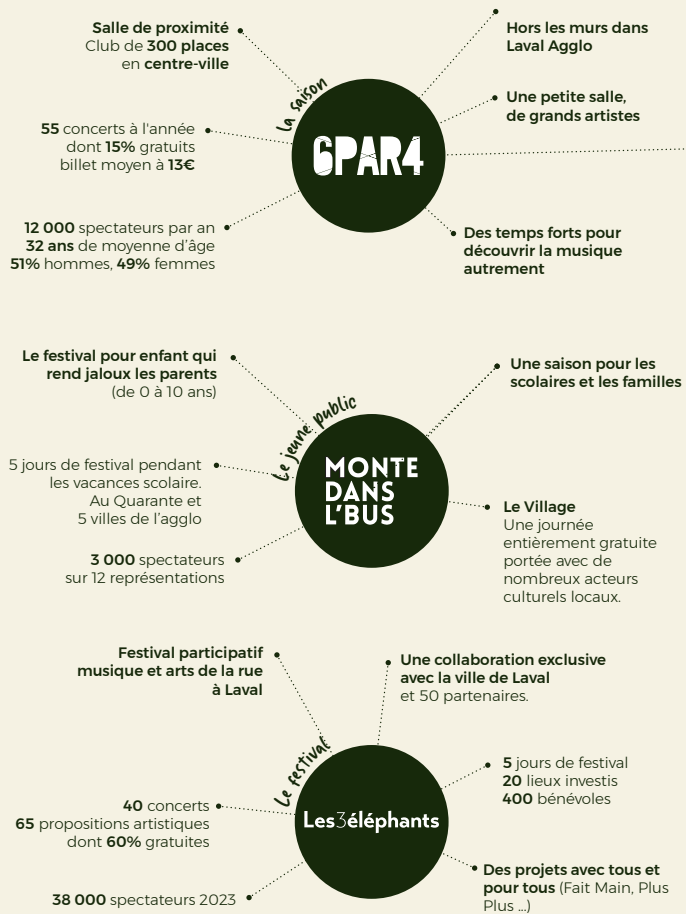


6PAR4

Soutien à la création, aux pratiques musicales et aux initiatives locales

Diffusion / Concerts

Actions Culturelles



6PAR4

Porté par
ASSOCIATION POC POK
177 RUE DU VIEUX SAINT LOUIS
53000 LAVAL

Tel : 02 43 59 77 80

WWW.6PAR4.COM
WWW.LES3ELEPHANTS.COM
WWW.MONTEDANSLBUS.COM